

РАЗВИЛКИ ПЕНСИОННОЙ РЕФОРМЫ

Евсей Гурвич

Экономическая экспертная группа

Конференция АНЦЭА

5 октября 2018

**ДИАГНОСТИЧЕСКАЯ РАЗВИЛКА:
экономические причины повышения
пенсионного возраста**

Неверно

Верно

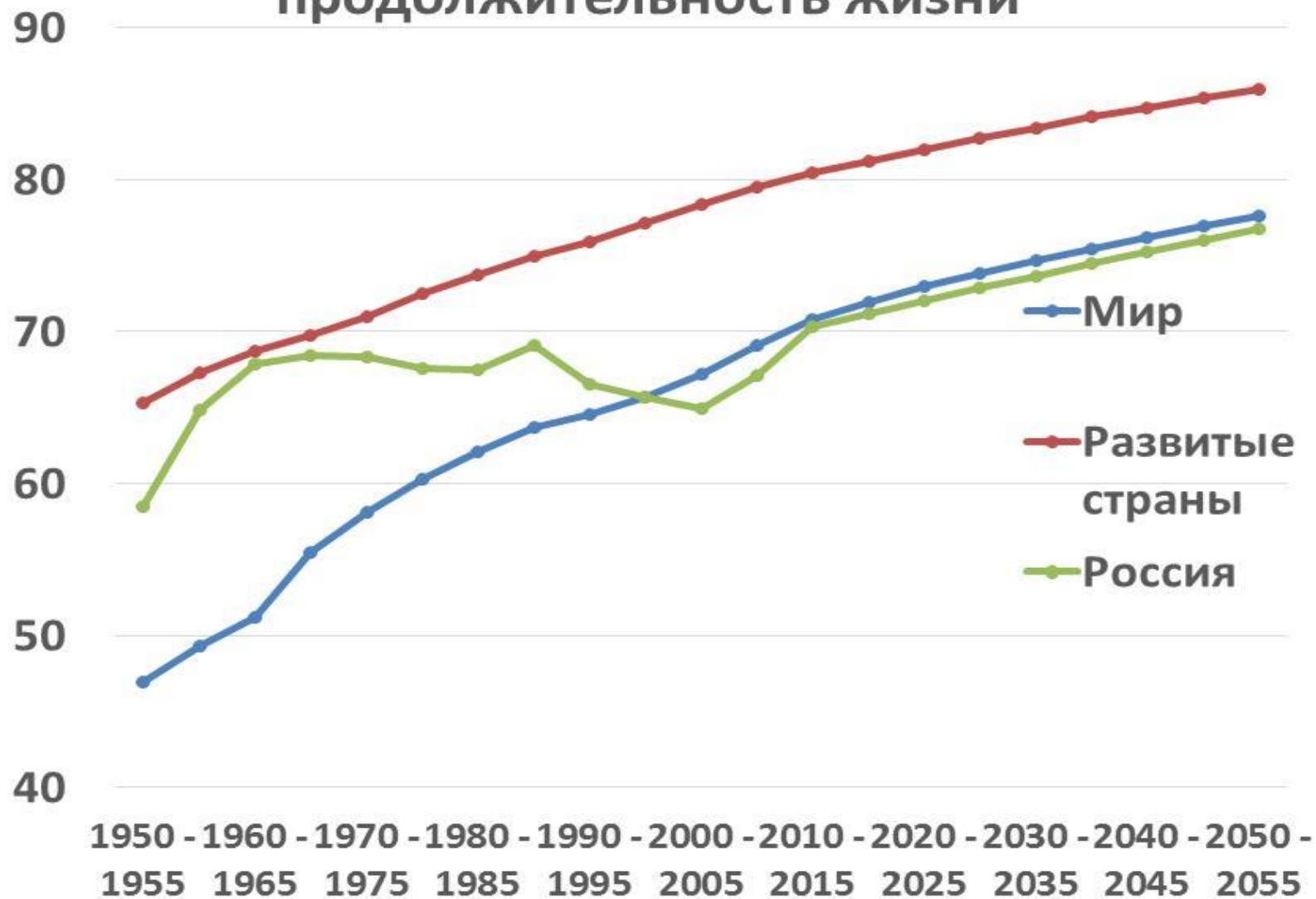
**Объективных оснований
для повышения
пенсионного возраста нет.**

**Правительство хочет
лишить пенсионеров
части заработанных ими
законных прав на
получение пенсии.**

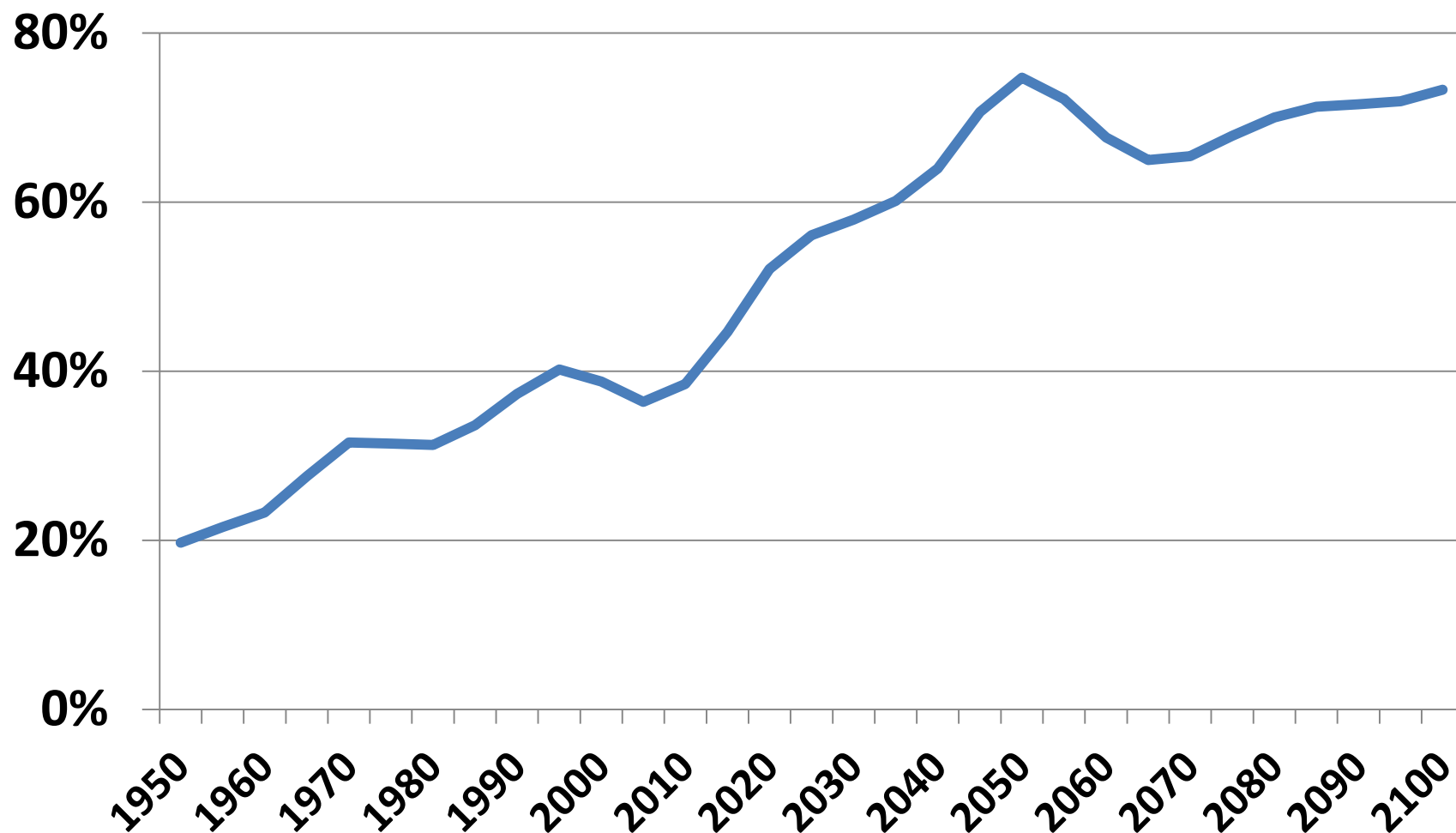
**Рост продолжительности
жизни означает, что при
прочих равных суммарный
пенсионный доход
пенсионера растет.**

**Это требует ответа на вопрос:
«Кто профинансирует
дополнительные выплаты?»**

Фактическая и ожидаемая продолжительность жизни



Динамика демографической нагрузки (отношение численности старшего и трудоспособного населения)



Расходы бюджетной системы на пенсионное обеспечение – через экономические показатели

$$S = PR * (n/N) * F \quad (1),$$

где S – расходы на выплату пенсий (% ВВП),

PR – относительный уровень пенсий (сред. пенсия / сред. зарплату),

n – число пенсионеров,

N – число наемных работников,

F – фонд заработной платы (в % ВВП).

Расходы бюджетной системы на пенсионное обеспечение – через демографические показатели

Тождество (1) можно записать в другом виде, через демографические показатели - численность населения в работоспособном ($N_{раб}$) и пенсионном ($N_{пен}$) возрасте:

$$S = PR * (N_{пен} / N_{раб}) * (n / N_{пен}) / (N / N_{раб}) * F \quad (2)$$

Анализ данных показывает, что соотношения $(n / N_{пен})$ и $(N / N_{раб})$ в последнее десятилетие достаточно стабильны. Соотношение ФЗП к ВВП может несколько увеличиться или снизиться но имеет «естественный» уровень.

«Пенсионная трилемма»

При росте демографической нагрузки можно:

- Поддерживать фиксированный уровень пенсий, пропорционально увеличивая пенсионные расходы,
- Сохранять неизменный (в % ВВП) уровень пенсионных расходов, ценой пропорционального снижения относительного уровня пенсий.
- Распределять адаптацию между доп. расходами и снижением уровня пенсий.

Развилка 1. Проводить ли пенсионную реформу?

НЕТ

ДА

1.1. Сохранять ли пенсионную политику?

НЕТ

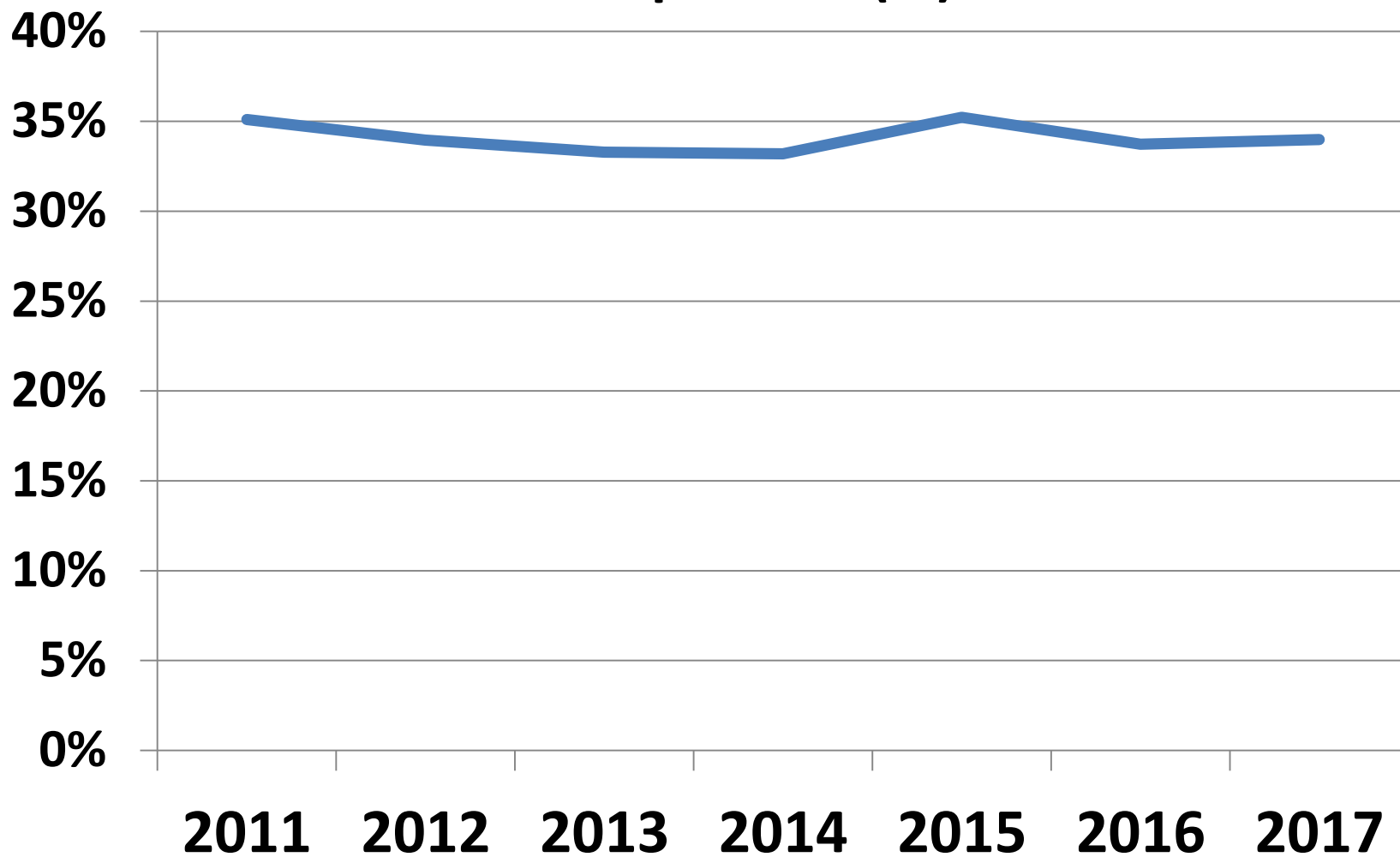
ДА

1.2. Системная или параметрическая реформа?

Системная

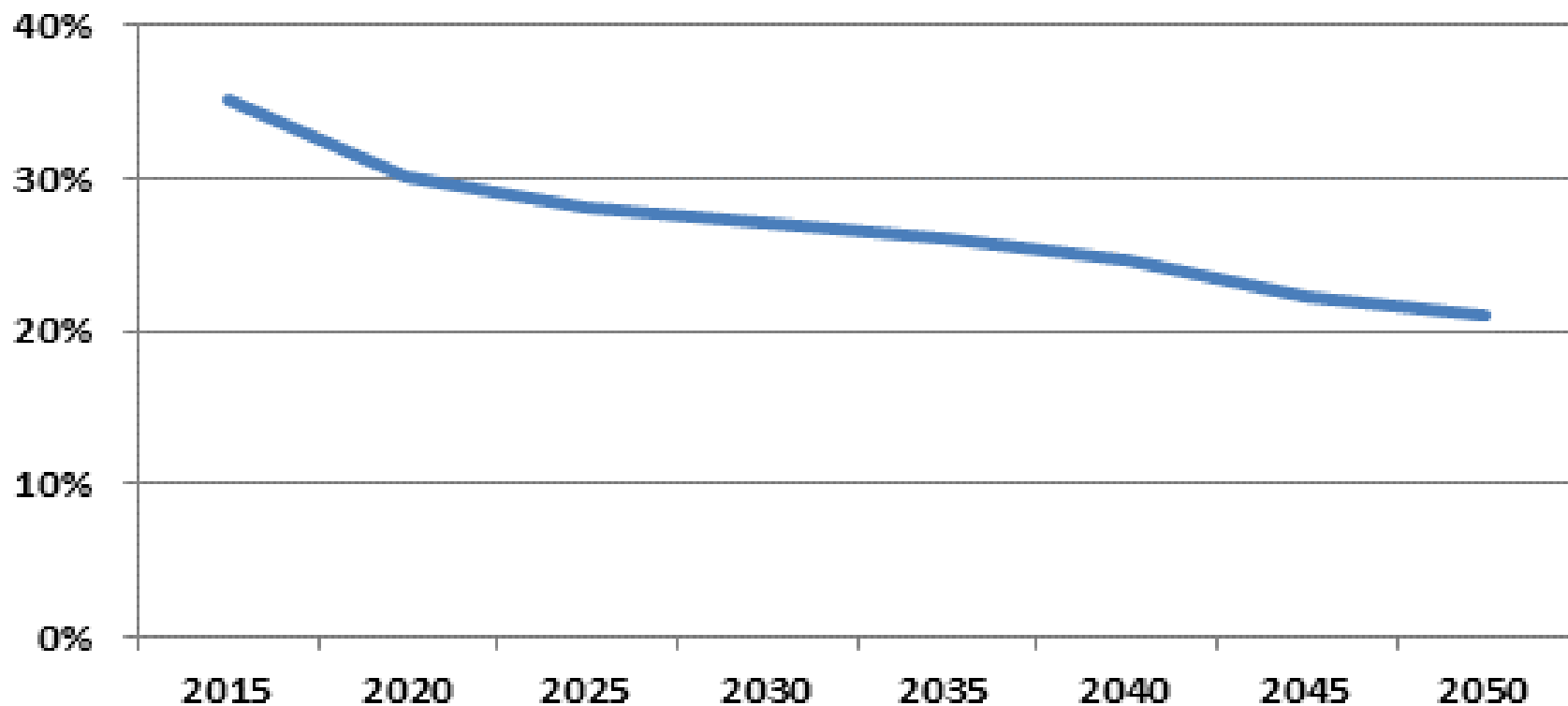
Параметрическая

Динамика соотношения средней пенсии и зарплаты (%)



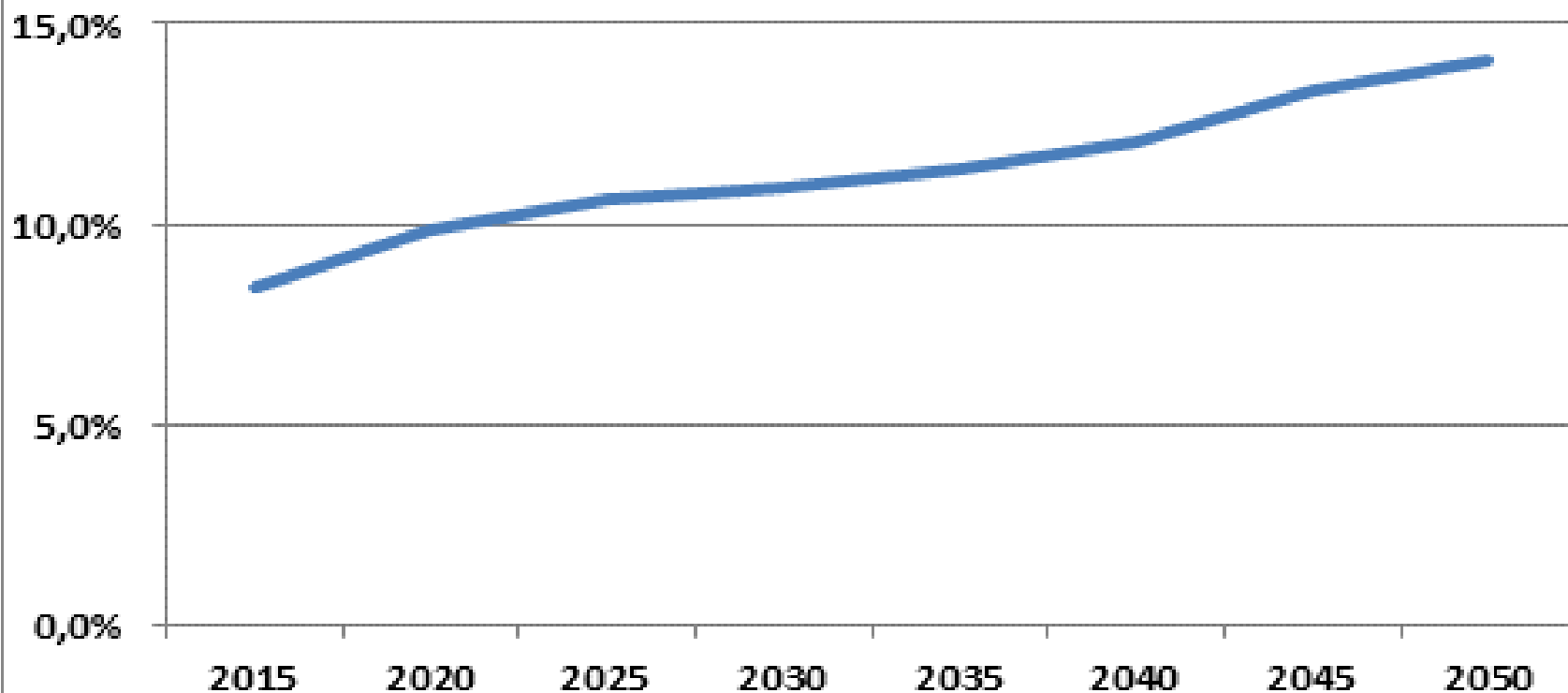
Вариант 1.1.1. Не проводим реформу, но меняем пенсионную политику

Соотношение средней пенсии и зарплаты при
постоянных (в % ВВП) пенсионных расходах



Вариант 1.1.2. Не проводим реформу, и не меняем пенсионную политику

Расчетные пенсионные расходы при стабильном
соотношении средней пенсии и зарплаты (% ВВП)



Вариант 1.2.1. Переход к накопительной системе

1. Требуется от 9 до 12% ВВП в год дополнительных ресурсов на переходный период,
2. Волатильность накоплений (резкие различия между пенсиями соседних возрастных когорт),
3. Общая слабость финансовой системы,
4. Рекомендуется МФО не как основной, а как дополнительный элемент.

Вариант 1.2.2. Повышение эффективного пенсионного возраста

- Повышение стандартного пенсионного возраста,**
- Отмена или ограничение возможности досрочного выхода на пенсию,**
- Повышение требований к стажу для получения пенсий,**
- Дополнительные стимулы для добровольного более позднего оформления пенсии.**

Варианты адаптации пенсионной системы к старению населения

- За счет увеличения пенсионных расходов бюджетной системы S (т.е. повышения нагрузки на экономику),
- За счет снижения уровня пенсий относительно средней зарплаты PR (т.е. снижения адекватности размеров),
- За счет повышения эффективного возраста оформления пенсии (стабилизации демографической нагрузки).

Ключевая развилка

```
graph TD; A[Ключевая развилка] --> B[Снижение пенсий относительно зарплаты]; A --> C[Повышение налогов, замедление экономического роста]; A --> D[Повышение эффективного пенсионного возраста];
```

**Снижение
пенсий
относительно
зарплаты**

**Повышение налогов,
замедление
экономического
роста**

**Повышение
эффективного
пенсионного
возраста**

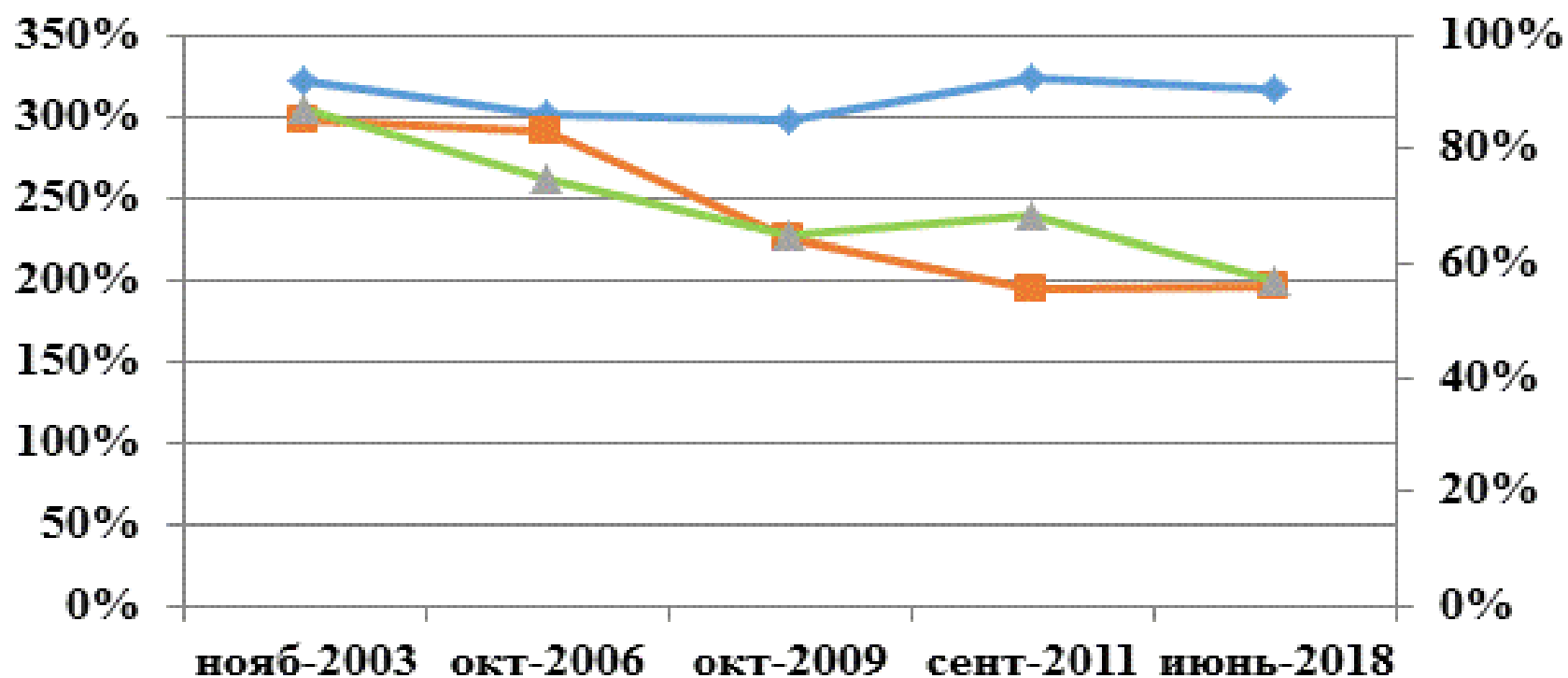
Моделирование разных вариантов адаптации

Публикация	Оцениваемый показатель	Метод анализа	Вывод
МВФ (2010)	Темпы роста ВВП	Динамич. модель общего равновесия	Повышение ПВ ускоряет рост ВВП, это лучший вариант реакции на старение.
ЕЦБ (2018)	Темпы роста ВВП	Модель с перекрывающимися поколениями	Повышение ПВ ускоряет рост ВВП. Повышение налогов или снижение относительных пенсий может наоборот иметь негативный эффект

Оптимальный пенсионный возраст

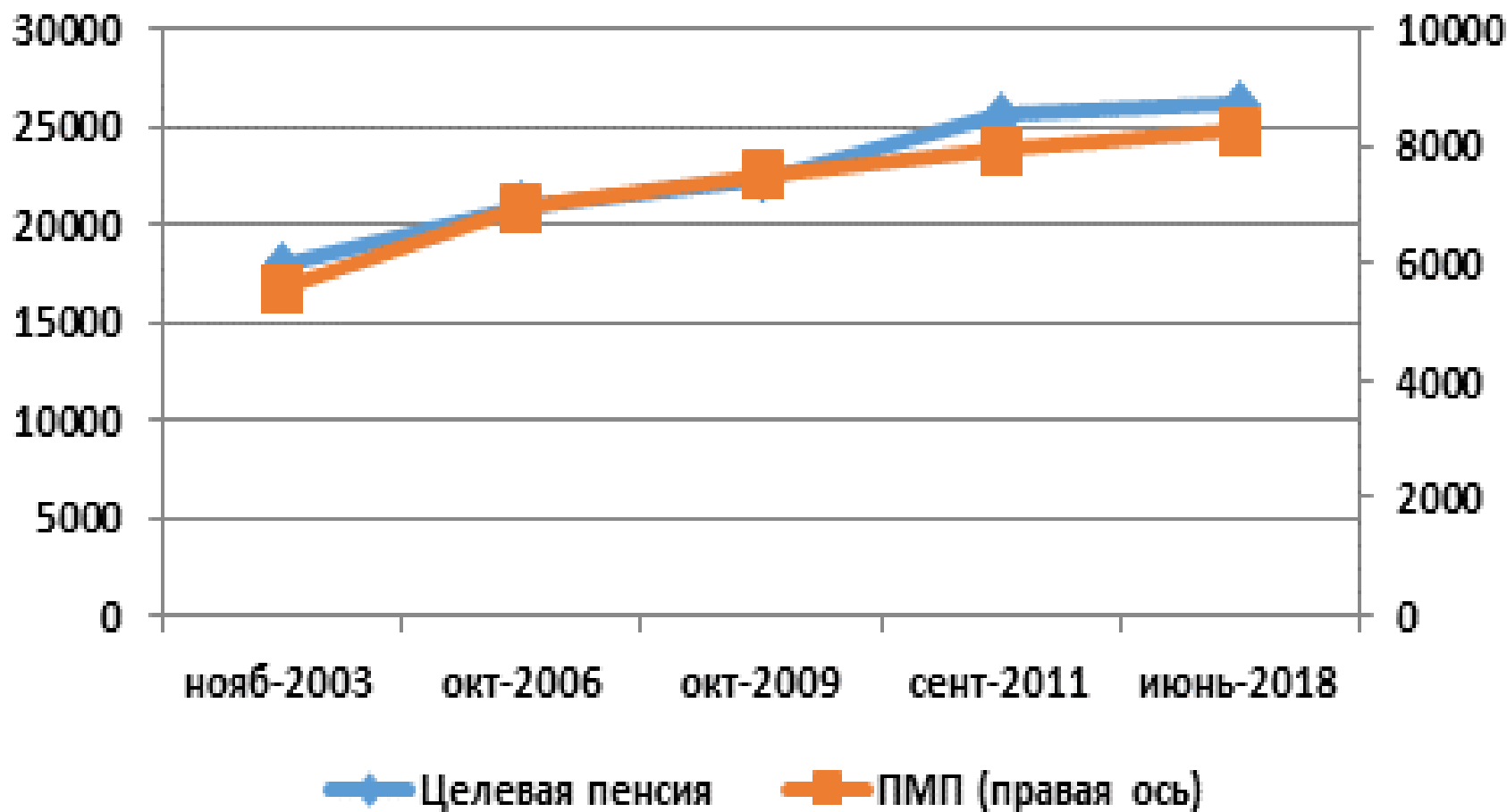
Публикация	Оцениваемый показатель	Метод анализа	Вывод
Гарвард (2012), Гарвард (2007)	Индивидуальное благосостояние на протяжении жизни	Выбор работником уровня сбережений, потребления, и продолжительности работы	При "естественных" параметрах оптимальная реакция на старение - увеличение длительности работы
Гарвард (2014)			Оптимальный для граждан пенсионный возраст повышается по мере старения населения, но этот эффект смягчается параллельным ростом зарплаты

Необходимый размер пенсий по оценкам населения



- ◆ В % от прожиточного минимума пенсионера
- В % от фактической средней пенсии
- ▲ В % от фактической средней зарплаты (правая ось)

Требуемая пенсия по опросам (в руб. июня 2018)

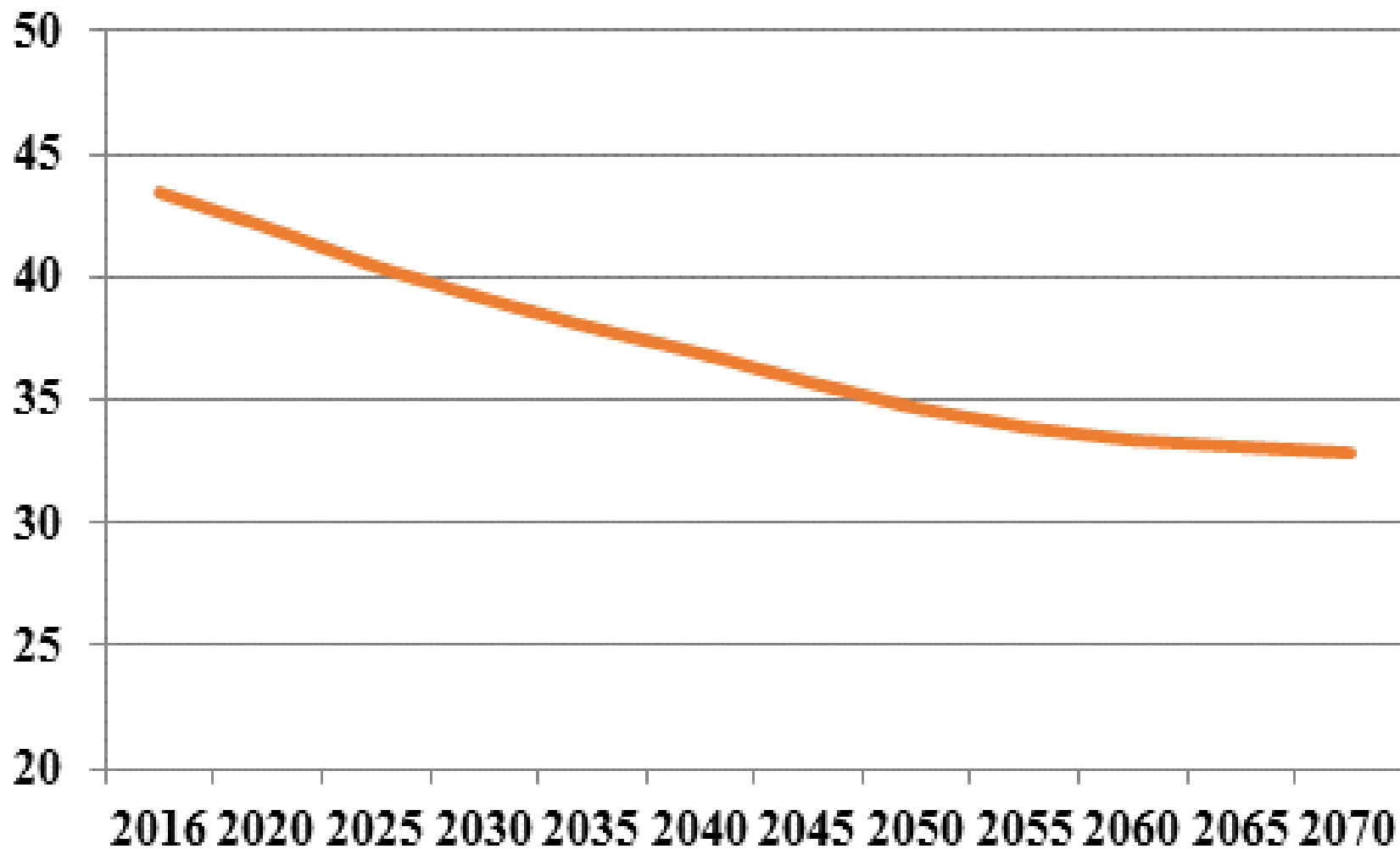


расходов (п.п. ВВП)

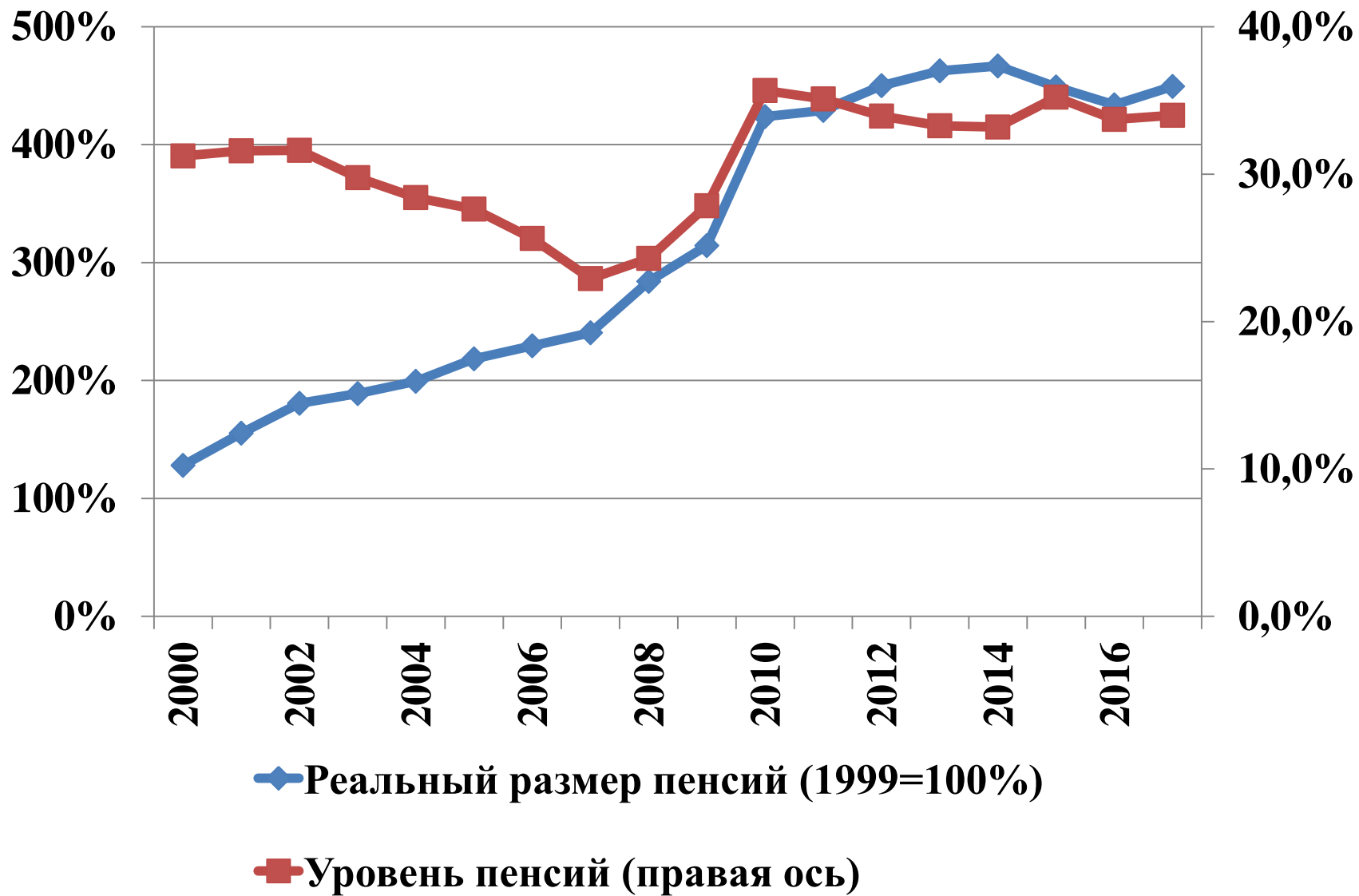
Адаптация ЕС к старению в 2017-2070

	Франция	Испания	ЕС в среднем	Германия	Великобритания
2016					
Пенсионные расходы (% ВВП)	15,0	12,2	11,2	10,1	7,7
Относительный уровень пенсий (%)	51	58	44	42	28
Расчетный эффект на 2016-2070 (п.п. ВВП)					
<i>Демограф. нагрузка</i>	6,2	7,6	6,5	6,6	3,1
<i>Пенсионеры в населении до 65</i>	-2,9	-0,4	-2,1	-1,3	-1,1
<i>Уровень пенсий</i>	-4,8	-4,9	-3,3	-2,4	0,0
<i>Экономическая активность</i>	-1,4	-2,8	-1,0	-0,3	-0,3
Изменение пенс. расходов (п.п. ВВП)	-3,3	-1,5	-0,2	2,4	1,7

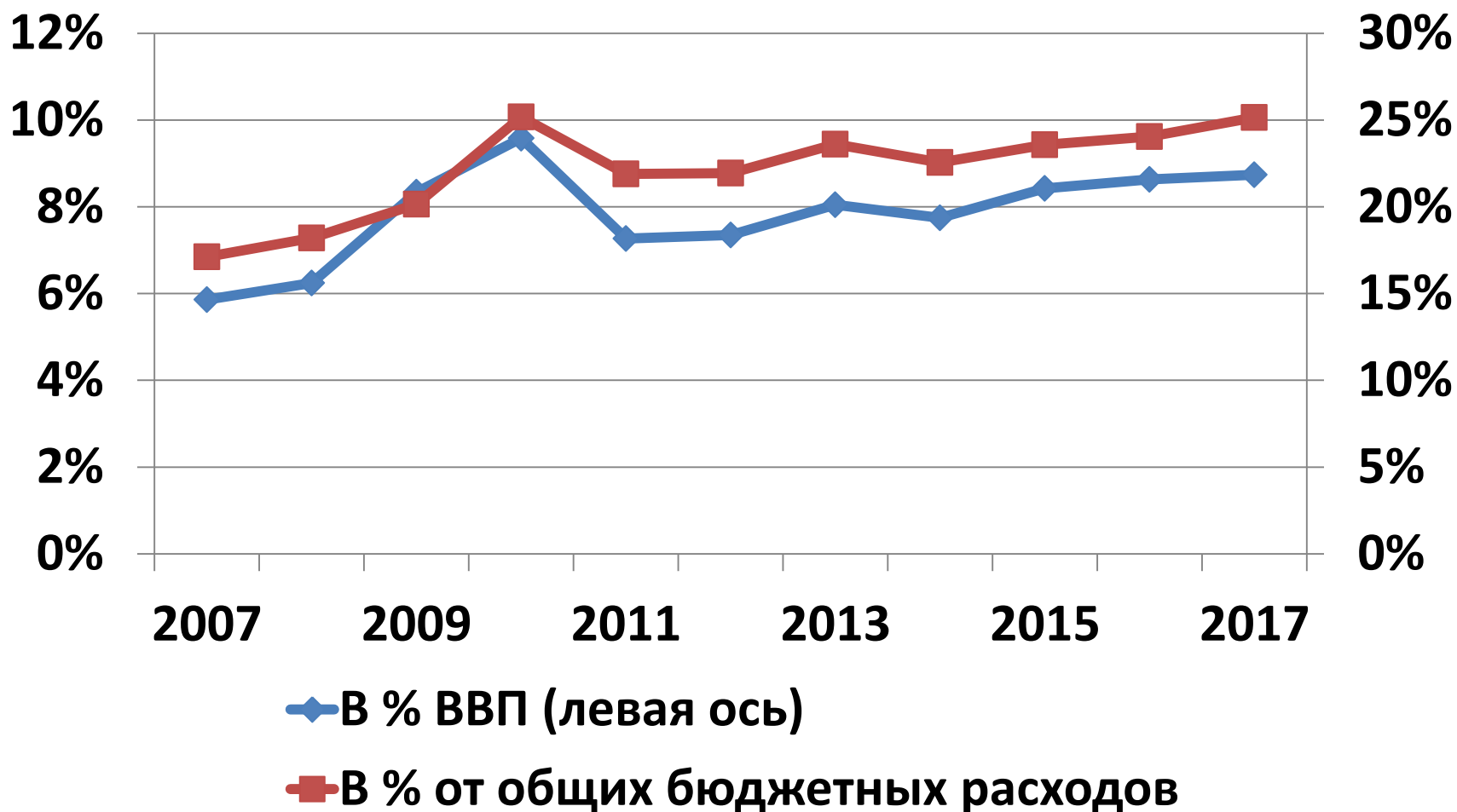
Прогноз уровня пенсий в ЕС (%)



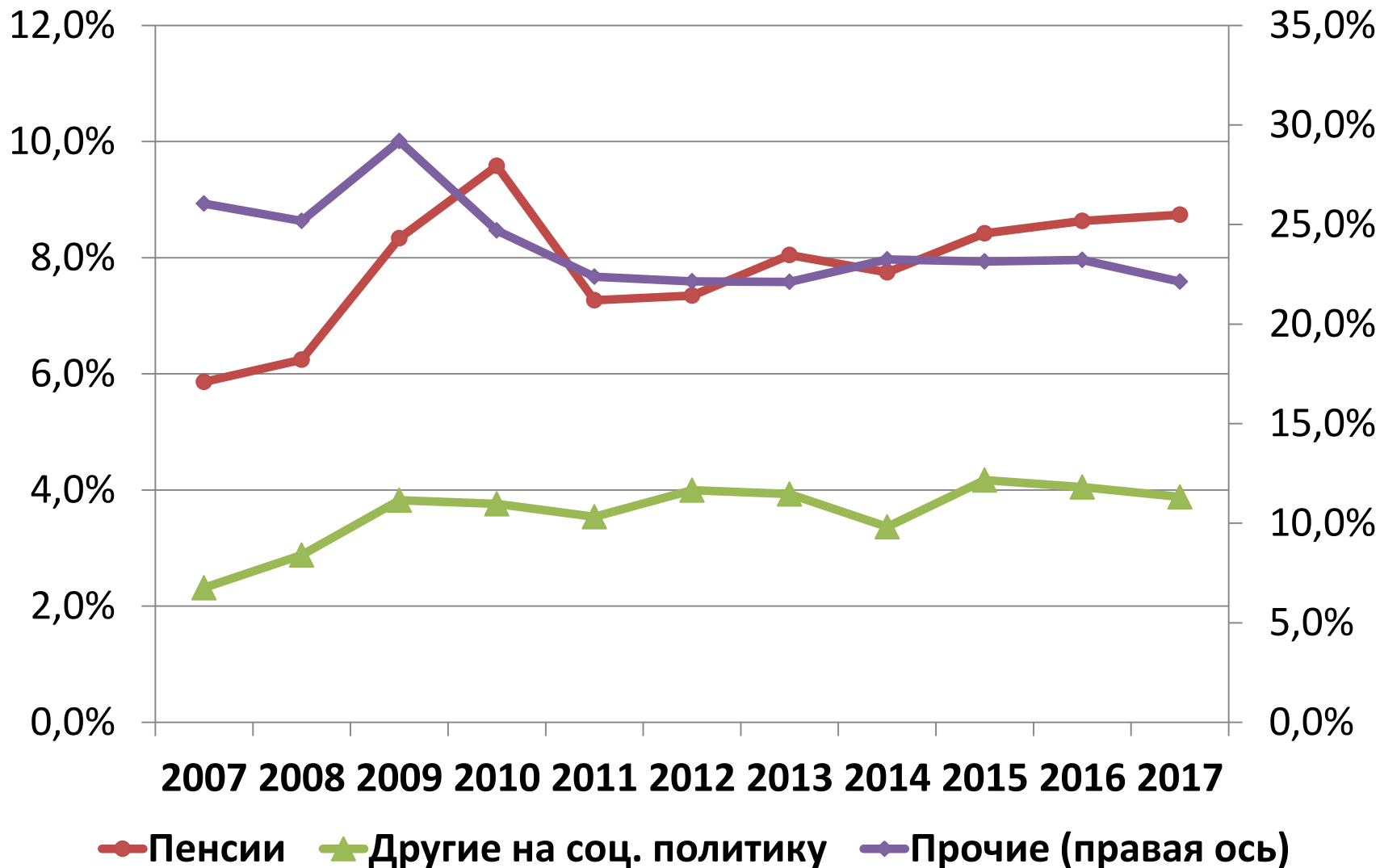
Реальные и относительные размеры пенсий



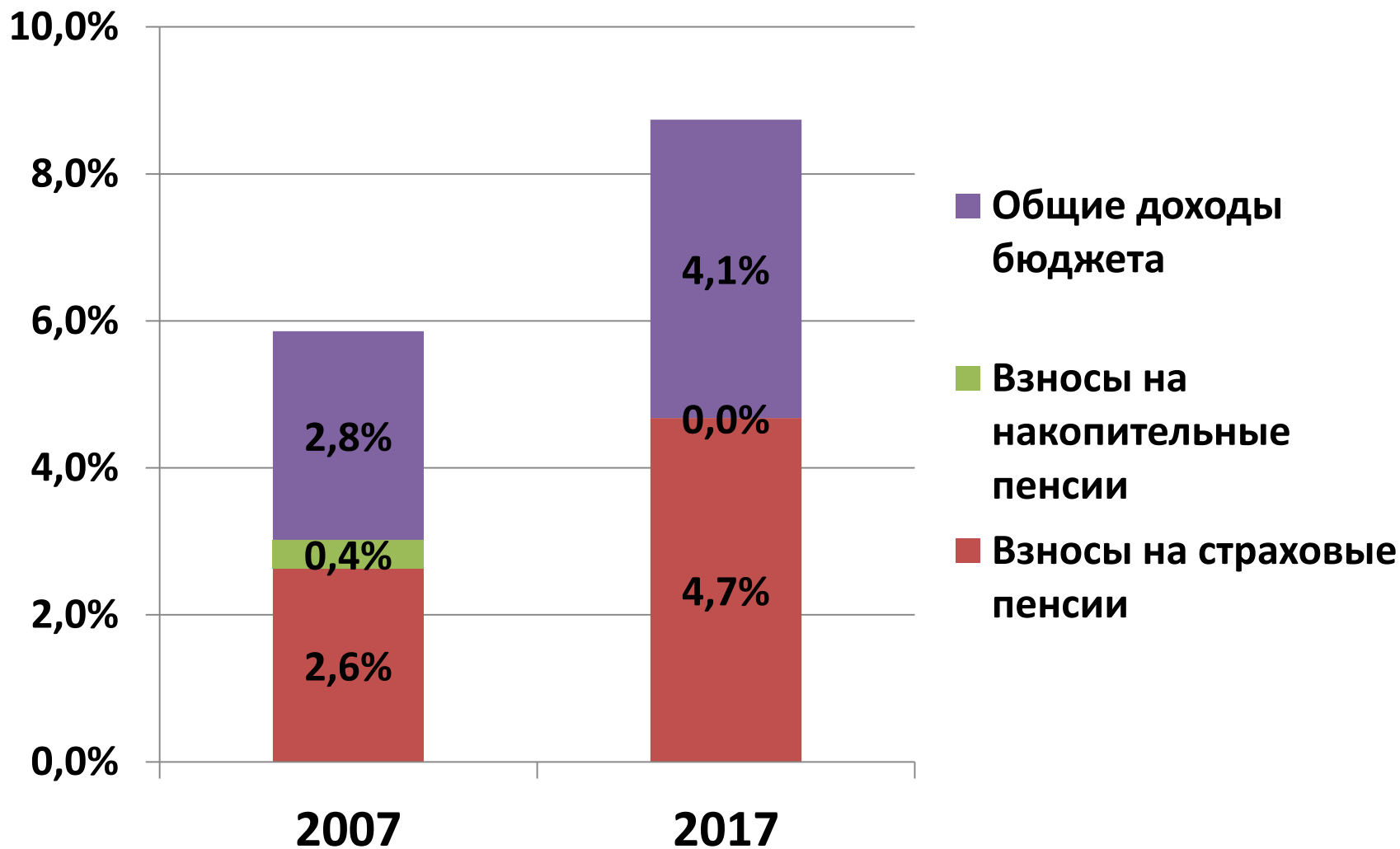
Расходы российской бюджетной системы на пенсии



Расходы бюджетной системы (% ВВП)



Источники финансирования пенсий (% ВВП)



Индикаторы посильности пенсионной системы (данные ОЭСР и ЕС)

	Расходы на пенсии (% ВВП)	Ставки пенс. взносов
Среднее по ЕС	11,2	
Россия	9,1	22
Развитые страны из G20	8,3	17
Среднее по ОЭСР	8,2	
Формирующиеся рынки из G20	4,2	17

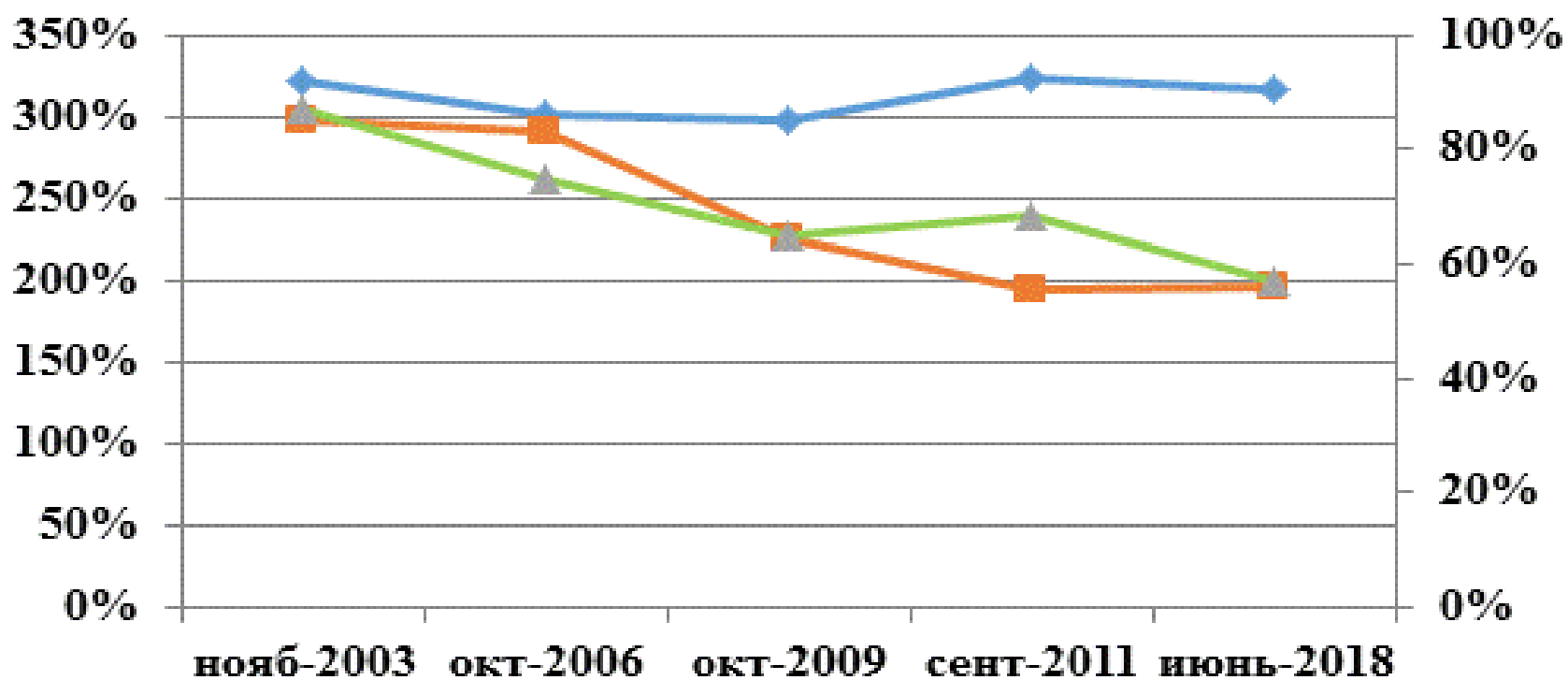
Индикаторы адекватности размеров пенсий

	Чистый коэф. замещения (для работников с полным стажем и средней зарплатой)		Относительный уровень пенсий
	Мужчины	Женщины	
Среднее по ЕС	<i>71</i>	<i>70</i>	<i>43</i>
Формирующиеся рынки из G20	<i>70</i>	<i>64</i>	
Развитые страны из G20	<i>53</i>	<i>53</i>	
Среднее по ОЭСР	<i>63</i>	<i>62</i>	
Россия	39	33	34

Число работников на 100 пенсионеров

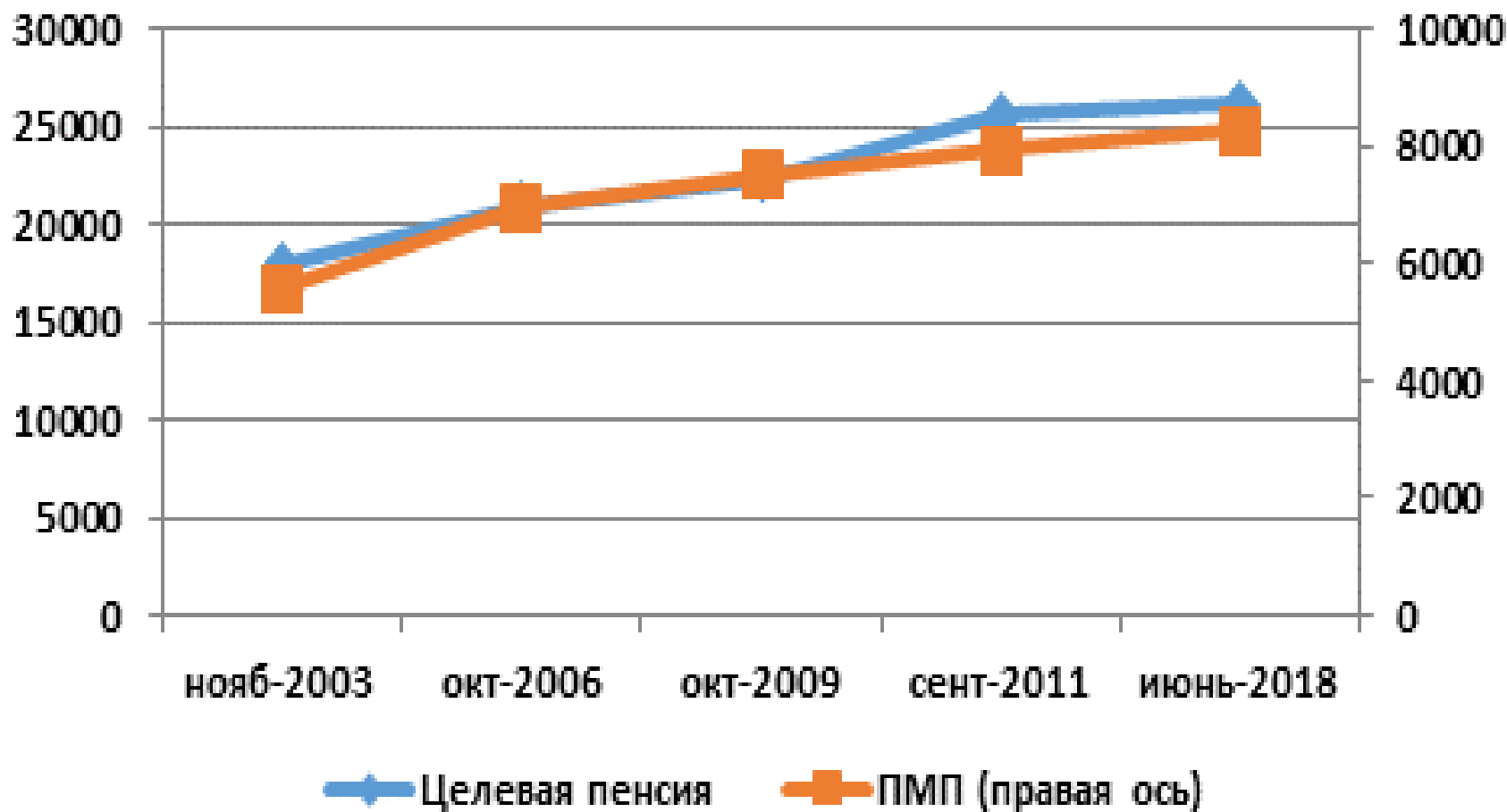
Страна	Доля в общей численности населения (%)		Число работников на 100 пенсионеров (коэффициент поддержки)
	Пенсионеры	Наемные работники	
Нидерланды	23,7	52,2	220
Польша	24,3	43,5	179
Германия	27,4	43	157
Италия	24,8	38,5	155
Франция	29	39,8	137
<i>ЕС в среднем</i>	25,1	35,7	143
Россия (2017 г.)	31,4	30,2	97

Необходимый размер пенсий по оценкам населения

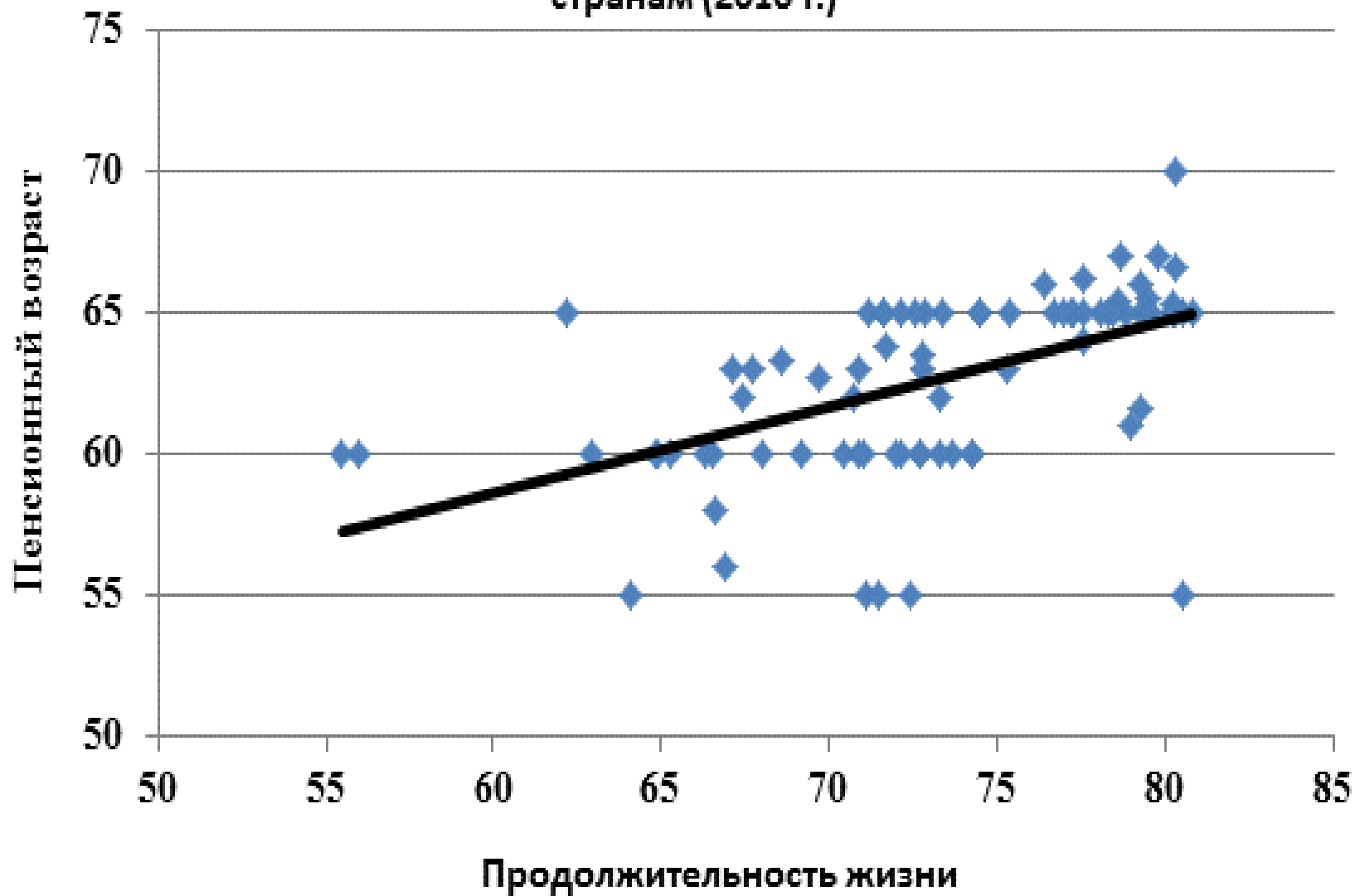


- ◆ В % от прожиточного минимума пенсионера
- В % от фактической средней пенсии
- ▲ В % от фактической средней зарплаты (правая ось)

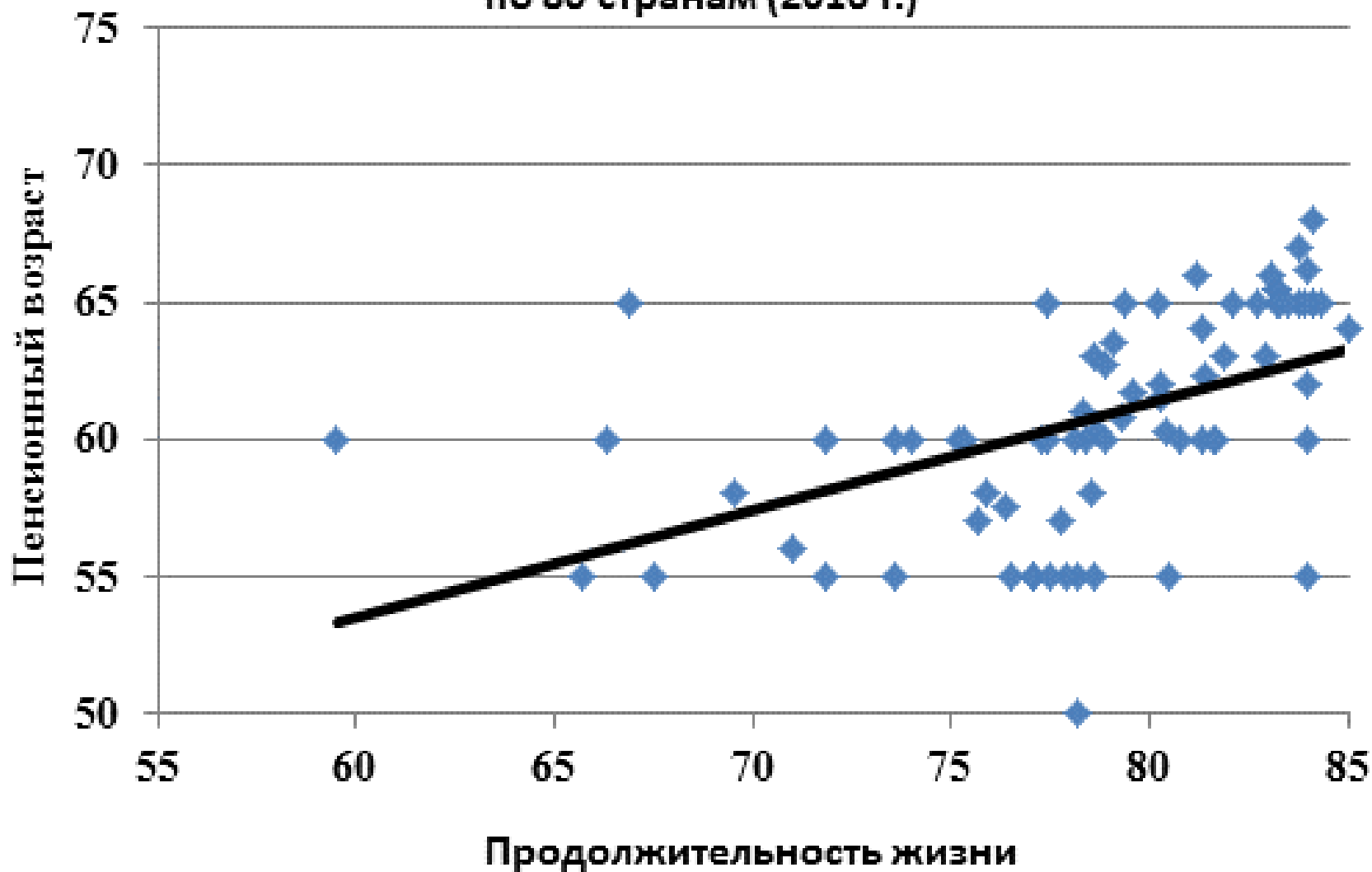
Требуемая пенсия по опросам (в руб. июня 2018)



Продолжительность жизни и пенсионный возраст мужчин по 80 странам (2016 г.)



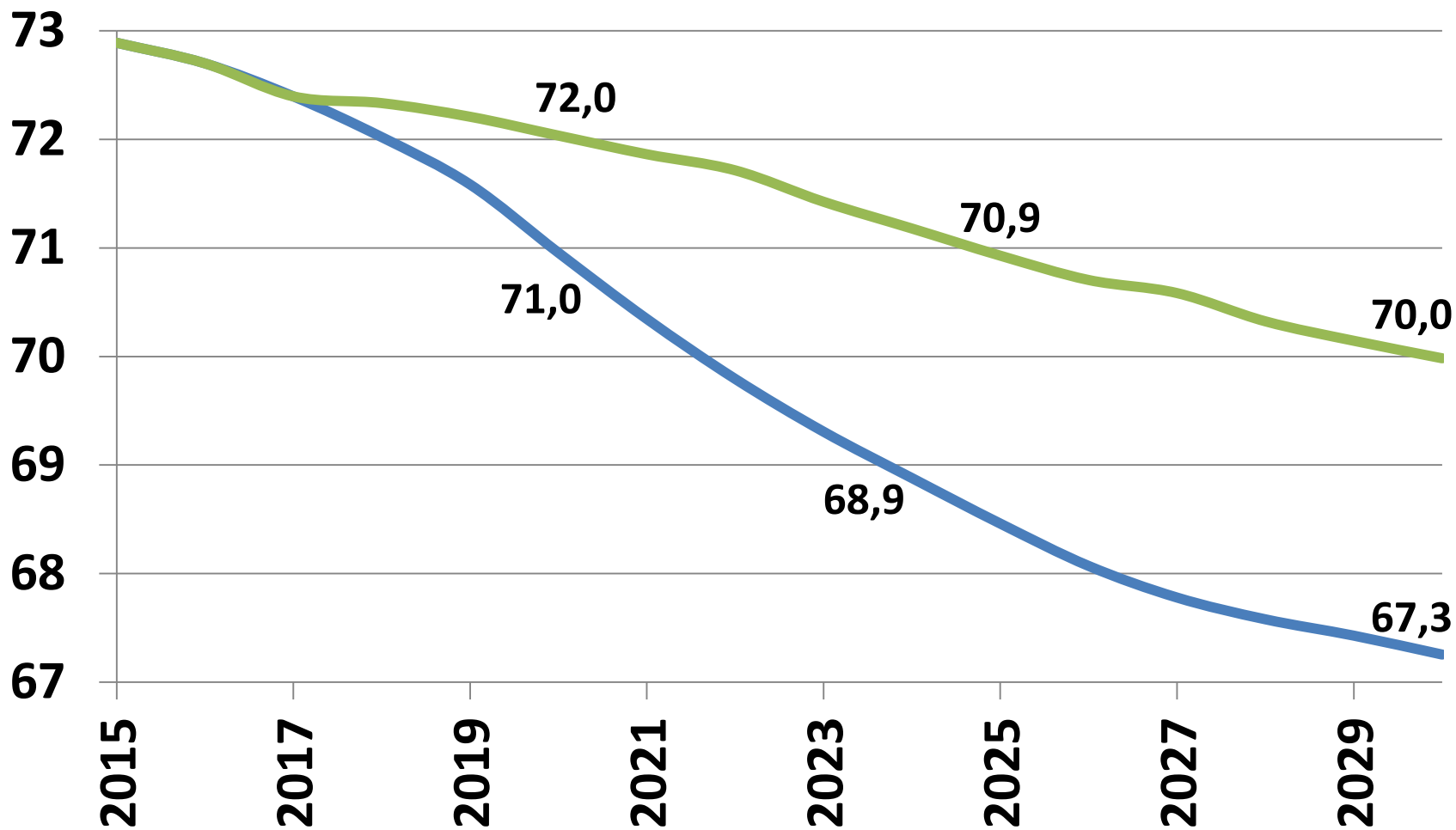
**Продолжительность жизни и пенсионный возраст женщин
по 80 странам (2016 г.)**



Расчетный пенсионный возраст для России

	Муж.	Жен.
Уравнения	$P = 40,4 + 0,30 * L$	$P = 30,1 + 0,39 * L$
Продолжительность жизни L (2016)	66,5	77,1
Расчетные пенсионный возраст P (2016)	61	60
Продолжительность жизни L (2035)	74,8	82,8
Расчетные пенсионный возраст P (2035)	63	62

Расчетная численность рабочей силы, млн чел.



— Сохранение пенсионного возраста

— Повышение пенсионного возраста

Соотношение пенсионного периода к рабочему

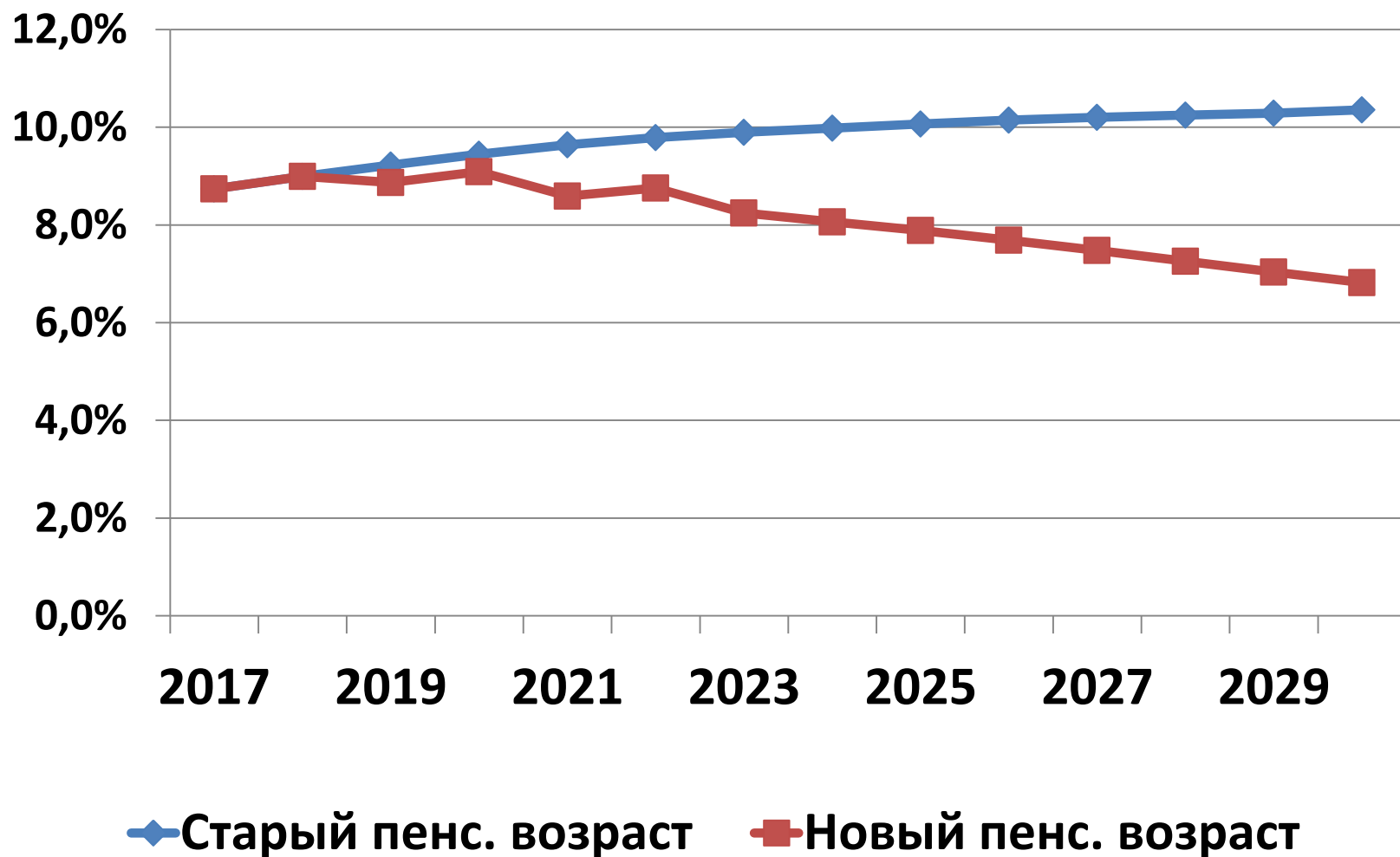
	Мужчины	Женщины
Развитые страны G20	44%	52%
Развивающиеся страны G20	43%	54%
Россия	39%	73%

Соотношение пенсионного периода к рабочему

Ожидаемая продолжительность жизни (ОПЖ) и здоровой жизни (ПЗЖ)

	М			Ж		
	ОПЖ	ПЗЖ	Соотн.	ОПЖ	ПЗЖ	Соотн.
2000	59,0	52,5	89%	72,3	63,4	88%
2016	66,5	59,1	89%	77,1	67,5	88%

Пенсионные расходы необходимые для стабильного отношения пенсий к зарплате



Рекомендации

- Следует определить приоритетные целевые показатели пенсионной политики. Судя по опросам более оправдано таргетировать соотношение средней пенсии к ПМП,
- По грубым оценкам эффект повышения пенсионного возраста при нынешней политике будет «отыгран» между 2035 и 2040 гг. Необходимо начинать обсуждать принципы дальнейшей адаптации к старению, чтобы проблема не застала нас опять врасплох.

Рекомендации - 2

- Целесообразно по-настоящему перейти в режим «гибких обязательств».
- Часть адаптации к старению населения очевидно нужно проводить за счет дальнейшего повышения пенсионного возраста (но более плавного и предсказуемого),
- Представляется во всех отношениях оправданным сближение пенсионного возраста мужчин и женщин,
- В качестве следующего шага я бы рассмотрел показатели 65/63 года для мужчин/женщин,
- Возможно после этого стоит принять автоматическую индексацию ПВ по ОПЖ но с разной скоростью.

Рекомендации - 3

- Как и в развитых странах целесообразно часть адаптации к старению проводить за счет размеров пенсий.
- Судя по тому что Россия сильно отстает от других стран по коэффициенту замещения, но сопоставима по относительному уровню пенсий, наша страна отличается сравнительно щедрой индексацией уже назначенных пенсий.
- Соответственно имеет смысл проводить более экономную индексацию пенсий.

Спасибо за внимание!