



ВЫСШАЯ ШКОЛА ЭКОНОМИКИ
НАЦИОНАЛЬНЫЙ ИССЛЕДОВАТЕЛЬСКИЙ УНИВЕРСИТЕТ



Становление экспертного сообщества: новые аналитические центры и их роль в формировании экономической политики

Совместный проект ВШЭ и АНЦЭА

Конференция АНЦЭА, 27 сентября 2013

Тенденции и вызовы конца 2000х

Компетентная политика не возможна без опоры на экспертное знание. В мировой практике – независимые «мозговые» центры (think tanks) как важные акторы в выработке политики

Кризис 2008-2009: потребность в пересмотре моделей развития (не только в России) => проект «Стратегия-2020», «Открытое правительство», общая активизация экспертных дискуссий

Однако одновременно: **вопросы к качеству экспертизы** => плагиат при написании диссертаций и отчетов по НИР, «откаты» на конкурсах по НИР и НИОКР («НИРы – это наши премии»).

Совместный проект ВШЭ и АНЦЭА

Основная цель: оценить состояние экспертного сообщества в сфере экономической политики, получить обобщенную информацию о развитии центров экономического анализа, их стратегиях и проблемах, их роли в формировании экономической политики

Инструменты:

- Анкетный опрос членов и наблюдателей АНЦЭА (объединение ведущих аналитических центров; охват 70%) + ряд известных центров, не входящих в АНЦЭА (осень 2012, всего 46 центров, из них 36 – в Москве).
- Серия из 12 «качественных» углубленных интервью с руководителями центров (ноябрь-декабрь 2012)

Выборка смещена в сторону сильных и активных центров, но дает представление о проблемах и тенденциях развития сектора

Примерные годовые бюджеты центров

	Небольшие центры, входящие в АНЦЭА	Крупные центры, входящие в АНЦЭА	Известные центры, не входящие в АНЦЭА	По выборке в целом
до 1 млн. руб.	31%	5%	0%	13%
от 1 млн. до 10 млн. руб.	19%	18%	13%	17%
от 10 млн. до 20 млн. руб.	13%	23%	13%	17%
от 20 млн. руб.	13%	36%	63%	33%
затрудняюсь ответить	25%	18%	13%	20%
Число респондентов	16	22	8	46

Экономическое положение центров

	Небольшие центры, входящие в АНЦЭА	Крупные центры, входящие в АНЦЭА	Известные центры, не входящие в АНЦЭА	По выборке в целом
средств не хватает даже на поддержание текущей деятельности	31%	0%	0%	11%
средств хватает для поддержания только текущей деятельности	56%	55%	13%	48%
средств хватает для поддержания текущей деятельности, а также для развития	13%	46%	88%	41%
Число респондентов	16	22	8	46

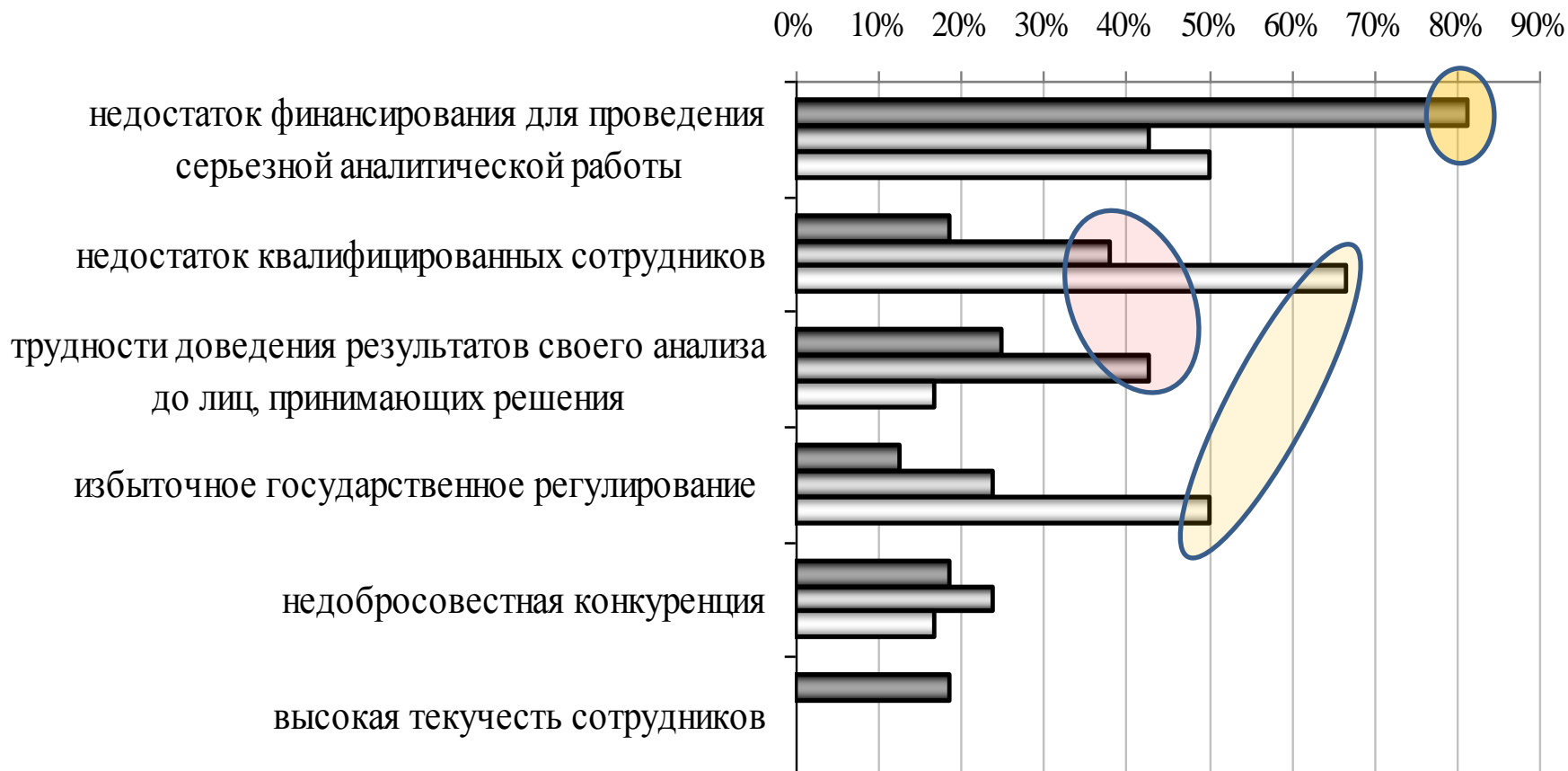
Динамика масштабов деятельности

	По сравнению с 2007 г.		За 2 последних года	
	Вся выборка	Небольшие центры	Вся выборка	Небольшие центры
масштаб консультационной деятельности	+18	-37	+12	-25
масштаб исследовательской и аналитической деятельности	+26	-38	+24	-18
масштаб деятельности по сбору данных, мониторингам, ведению баз данных	+14	-40	+7	-40
масштаб образовательной деятельности	+19	-33	+9	-11
масштаб издательской деятельности	+14	-56	-7	-33
число проектов в целом	+8	-37	+13	-19
число публичных мероприятий (конференции, форумы, семинары)	+14	-19	+9	-6

На кого работают центры экономического анализа?

- Основной заказчик – **федеральные власти**. В целом по выборке только по этой категории «крупных потребителей» в 2007-2012 наблюдался рост их доли в портфелях ЦЭА
- У крупных центров АНЦЭА также заметны госкомпании и бюджетные учреждения (ВУЗы), зарубежные гос. и международные организации – с **положительной динамикой**, зарубежные и международные НКО – с **отрицательной динамикой**.
- У известных центров вне АНЦЭА – федеральные и региональные власти (с бурным **ростом доли в портфелях**)
- У малых центров АНЦЭА – большой фокус на региональные власти, но **везде негативная динамика**

Основные проблемы центров



■ Небольшие центры, входящие в АНЦЭА

■ Крупные центры, входящие в АНЦЭА

□ Известные центры, не входящие в АНЦЭА

Состояние экспертного сообщества

Варианты ответа	Центры, входящие в АНЦЭА	Известные центры, не входящие в АНЦЭА
экспертное сообщество существует, и имеющиеся внутри него «разграничительные линии» (внутренняя дифференциация) менее значимы, чем его единство	22%	0%
экспертное сообщество существует, но имеющиеся внутри него «разграничительные линии» более значимы, чем его единство	45%	38%
«разграничительные линии», существующие в экспертной среде, настолько значимы, что трудно говорить о едином сообществе	30%	50%
другое	3%	13%
Кол-во респондентов	33	8

Эволюция стратегий развития успешных центров экономического анализа

- У истоков: команды, выросшие из проектов 1990х (как правило, международных – Tacis, WB, USAID...)
- Наличие на старте крупного («ключевого») заказчика либо «длинного» гранта: что давало возможность «встать на ноги», закрепиться на рынке и получить признание уже не как группа экспертов, а в качестве новой организации
- Варианты дальнейшего развития:
 - Стратегия перехода в новое качество «лидера рынка»
 - Продолжение «ставки на ключевого заказчика»
 - «Выход на новые рынки» (диверсификация)
 - Стратегия «интеграции с лидером»

Состояние и структура спроса

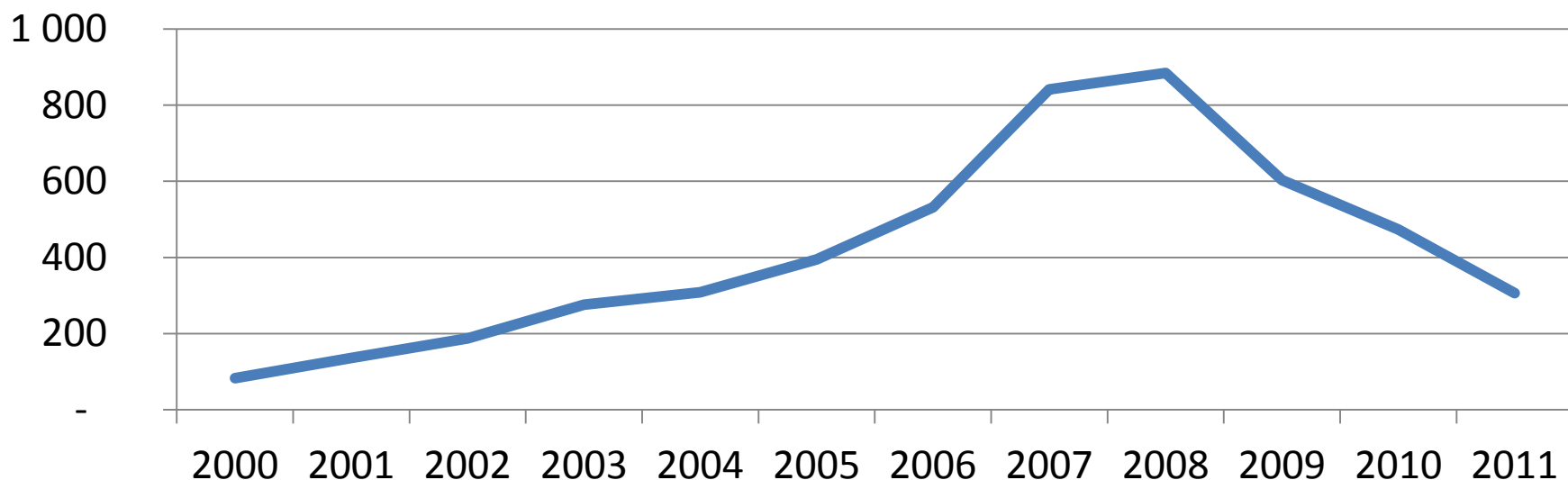
- 1990е – острый дефицит навыков и компетенций + абсолютное доминирование зарубежного финансирования
- Начало 2000х – наличие ряда сильных команд + «диверсификация спроса» в условиях конкуренции за идеи: появление госзаказов и финансирования от бизнеса при сохранении зарубежных грантов
- С середины 2000х – сворачивание зарубежных программ + уход бизнеса (после дела ЮКОСа) на фоне роста федеральных НИР и НИОКР => федеральные ведомства как основной заказчик аналитических услуг

Изменение структуры предложения и реакция спроса

- Концентрация предложения – как ответ на концентрацию спроса (чтобы усилить позиции в переговорах с «главным заказчиком»)
- Выделение (на основе предшествующих заделов и амбиций руководителей) двух «лидеров рынка» - в лице ВШЭ и АНХ-ИЭП. Активное привлечение ими экспертных команд и «оттягивание» все большей доли госзаказов
- Как следствие: относительное сжатие спроса с потерей рынка для малых центров и тенденцией к «мягкому поглощению» сильных самостоятельных центров со стороны «лидеров»
- Кризис 2008-2009: абсолютное сокращение конкурсных закупок федеральными ведомствами (при выделении доп.ресурсов на «лидеров» в рамках Стратегии-2020).
- Обострение ситуации с зарубежным финансированием в связи с законом об «иностранных агентах»

Динамика спроса федеральных ведомств из «экономического блока» правительства

Конкурсные НИОКР экспертно-аналитического характера в 2000-2011 годах (млн. руб.)



— Конкурсные НИОКР экспертно-аналитического характера, млн. рублей (сумма расходов на НИОКР Минэкономразвития, Минфина, Минздравсоцразвития, Минрегионразвития, ФАС и Росстата - по госконтрактам и ФЦП без сметного финансирования НИР в бюджетных учреждениях)

Некоторые итоги - 1

- Формирование сектора экономической аналитики с наличием ряда сильных центров (в основном в Москве) – при сохраняющемся общем дефиците квалифицированной экспертизы (особенно в регионах)
- С середины 2000х: концентрация спроса и концентрация предложения – со сжатием пространства для малых аналитических центров.
- АНЦЭА – как представитель коллективных интересов сектора. Усилия АНЦЭА по выработке стандартов и воспроизводству кадров – но при очень ограниченных «селективных стимулах» (финансируемых изначально программой МОНФ, затем – из средств Oxford-Russia Fund в рамках реализации «университетского проекта»)

Некоторые итоги - 2

Для сильных столичных центров:

- Ощущение пределов «федерального спроса»
- Возможности «выхода на новые рынки» (региональные, СНГ, международные)
- Признаки появления нового спроса со стороны бизнеса (избыточное регулирование и неопределенность макроэкономической политики как драйверы)

В регионах: вероятность появления новых центров (скорее – в кооперации с университетами и на их базе) – но при этом острый дефицит адекватных навыков и компетенций и отставание по уровню от сильных центров в Москве

Как следствие => *медленное развитие сектора* (при ограничении числа игроков и высоких барьерах входа)

Возможная альтернатива

- Появление ресурсов для входа «новых команд»: аналог программы МОНФ начала 2000х (способствовавшей тому, что многие сегодняшние ведущие центры из «команд» превратились в организации)
- Возможный фокус: на развитие ЦЭА в регионах в кооперации с профильными столичными центрами (поддержка через совместные гранты)
- Источники: Государство (по аналогии с грантами для «социально-ориентированных НКО»)? Крупный бизнес?