

# **Императив реформирования бюджетной политики**

**Е.Гурвич**

*(Экономическая экспертная группа)*

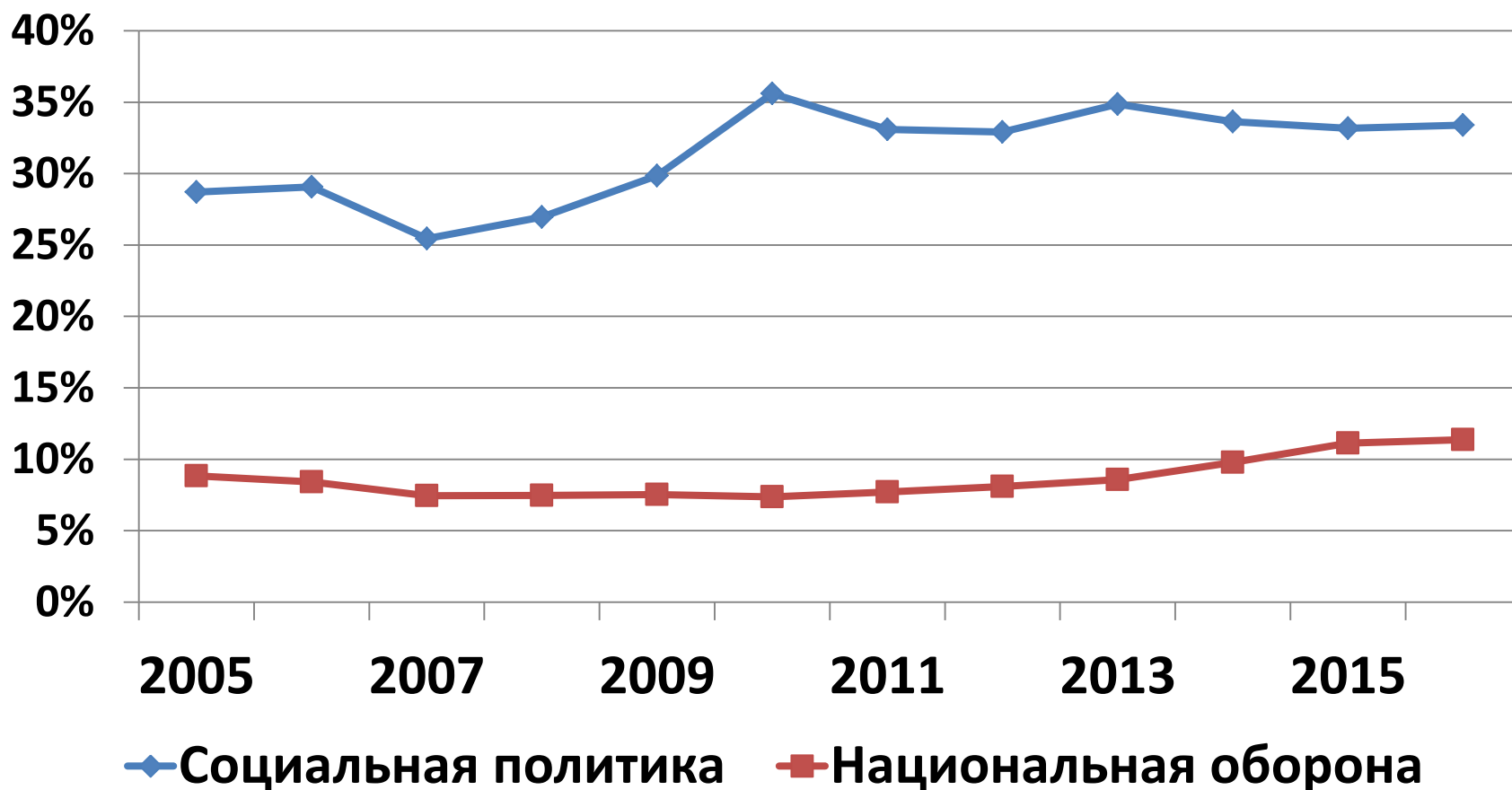
**Конференция АНЦЭА «Проблемы российской  
экономики: политико-экономический взгляд»**

**Москва**

**27 сентября 2013**

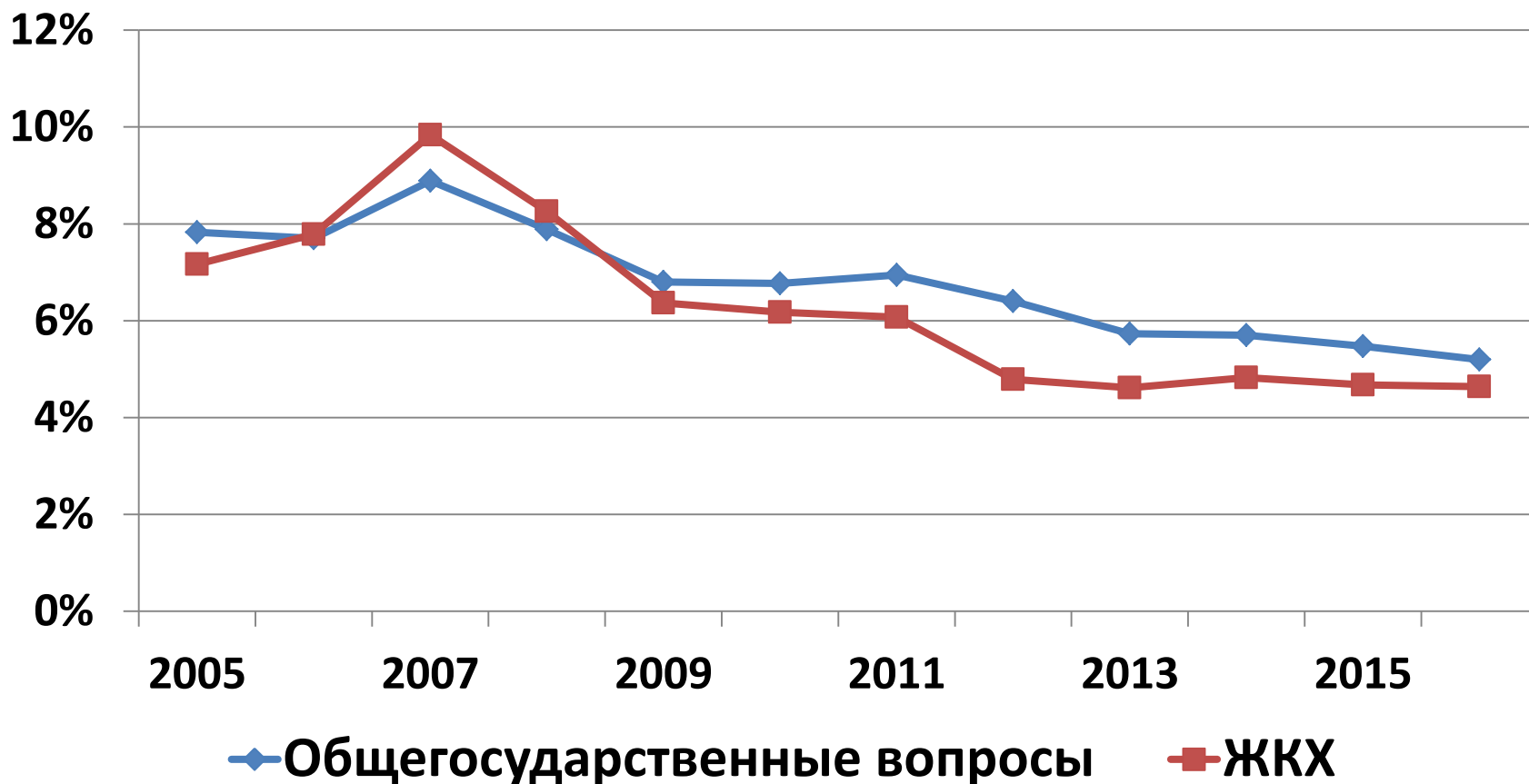
# Приоритетные направления госрасходов

## Удельный вес в непроцентных расходах бюджетной системы



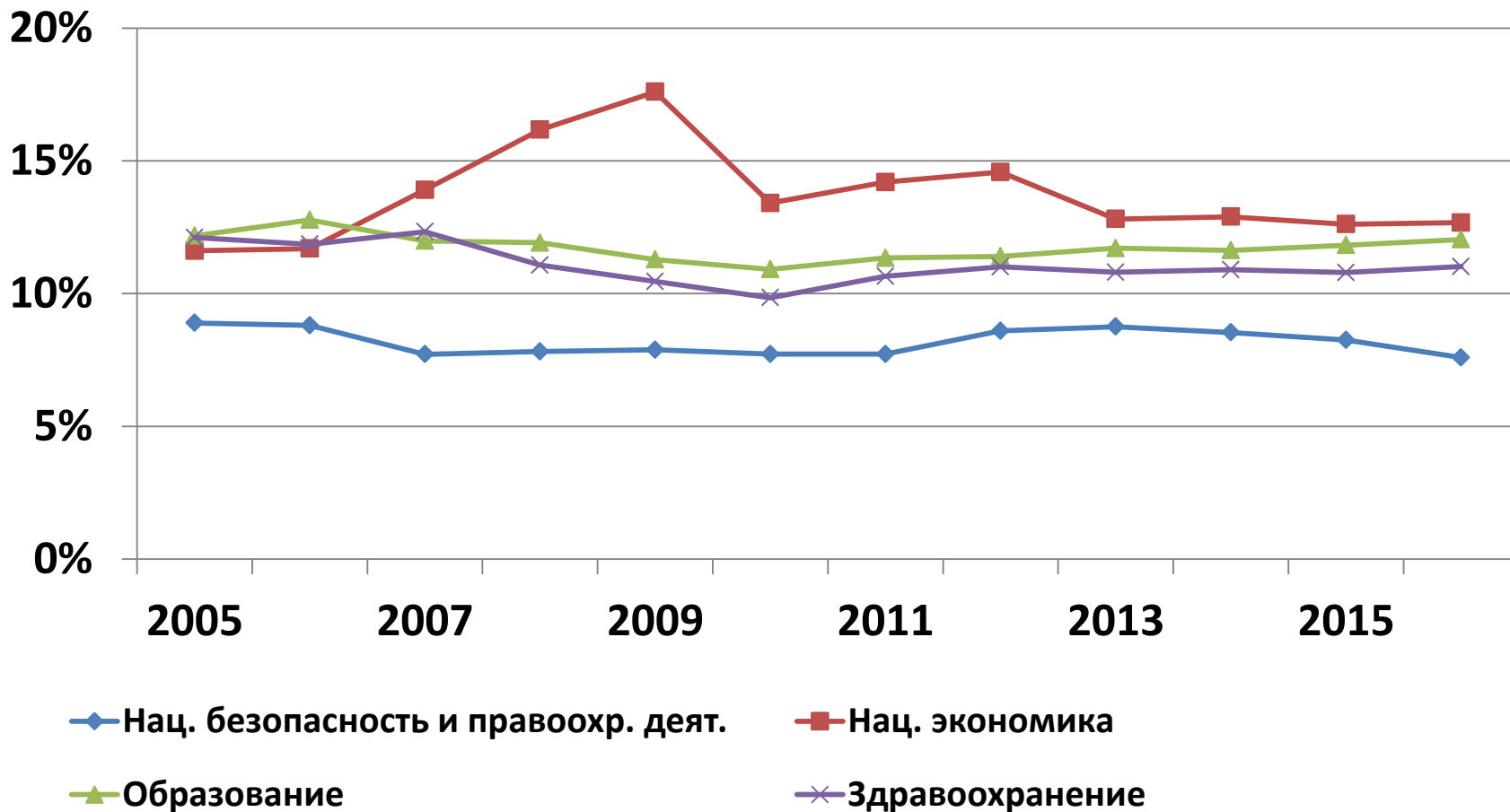
# Неприоритетные направления госрасходов

Удельный вес в непроцентных расходах бюджетной системы



# Стабильный уровень госрасходов

Удельный вес в непроцентных расходах бюджетной системы



# Типичные варианты пенсионной политики

## «сверху»:

- «Про-пенсионная» - приоритетность требований к размерам пенсий (напр. коэф. замещения 40%),
- «Про-финансовая» - приоритет финансовой устойчивости и посильности расходов для экономики (например, задача устранения дефицита пенсионной системы без повышения взносов).

«Про-пенсионная» политика носит односторонний характер – проблемы пенсионеров решаются за счет остальной экономики.

Иными словами «политэкономическая» слабость данного подхода – он исходит не из общественных интересов, а из интересов части общества (или интересов людей в определенный период их жизни)

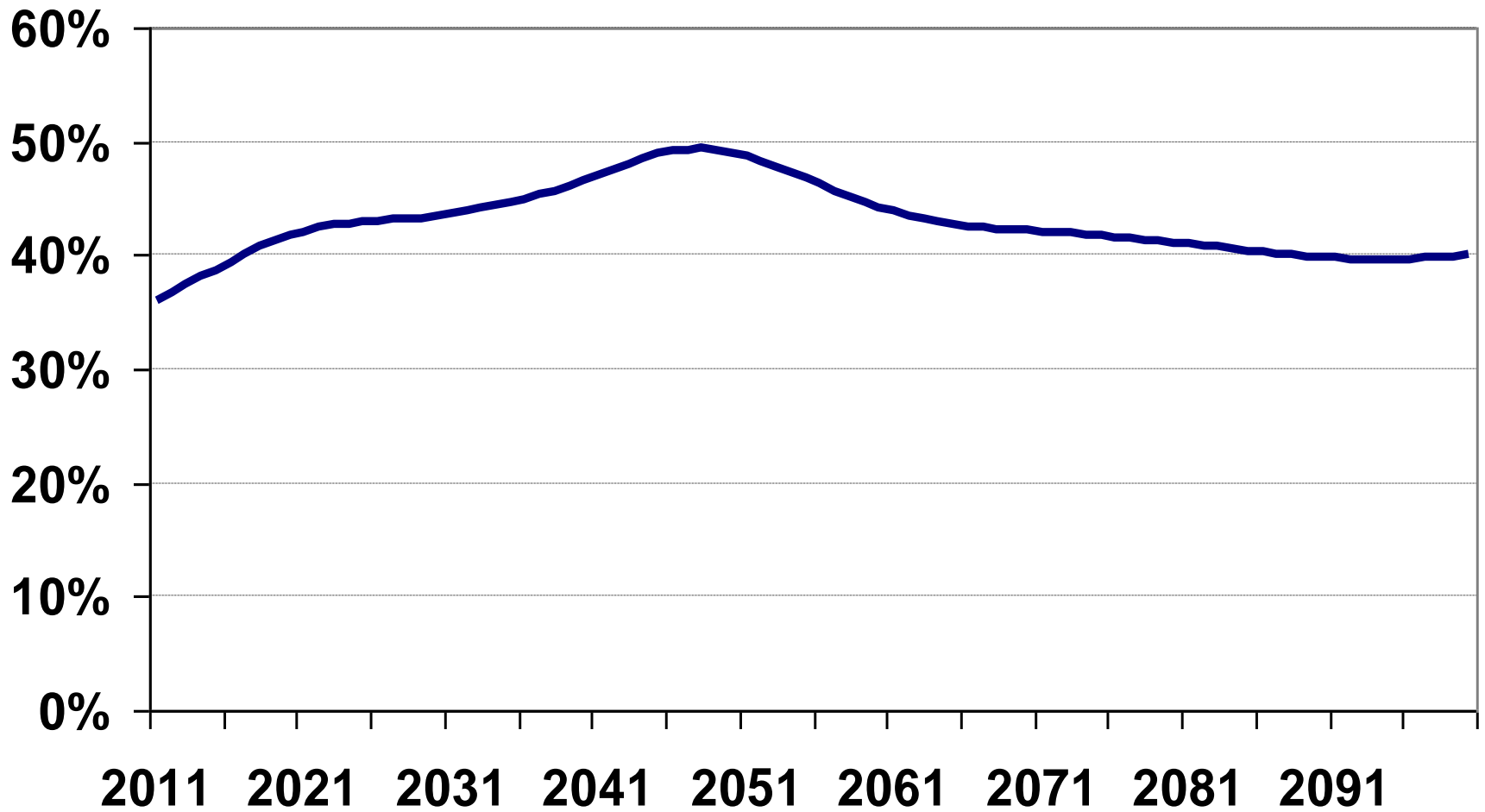
Но на длинном промежутке времени становится очевидна несостоятельность такого подхода – пенсионеры за это время успевают побыть и работниками – плательщиками социальных взносов. Так что при долгосрочном взгляде на проблему противопоставление интересов пенсионеров и работников лишено смысла.

«Финансовый» подход не учитывает «обратных связей» - вероятного политического давления со стороны пенсионеров, если экономия ведет к снижению относительного уровня их благосостояния

Устойчивой тенденцией ближайших десятилетий будет дальнейший рост политического веса пенсионеров. Наиболее вероятный результат попыток сдерживать рост пенсионных обязательств тогда – периодическое (например, вписанное в политический цикл) их повышение за счет перемещения в пенсионную сферу дополнительных ресурсов. Т.е. второй вариант будет систематически «скатываться» к первому, с соответствующими последствиями.



# Доля пенсионеров в электорате



# Что делать?

В рамках краткосрочного взгляда пенсионные проблемы, возникающие из-за старения населения, вообще не имеют приемлемого решения. Любое решение оказывается краткосрочным и требует новых реформ (как в России) либо ведет к кризису (как в Греции).

# Необходим долгосрочный синтетический подход

Противоречие между интересами работников и пенсионеров исчезает, если учесть, что **всякий пенсионер сначала является работником.**

Тогда можно определить что такое **оптимальная пенсионная политика** – та, которую проводил бы сам человек, обладай он длинным горизонтом планирования и полнотой информации. Т.е. сколько он выделял бы себе на старость, сколько работал бы и какую получал пенсию. Такой подход обеспечивает синтез всех интересов.

Систематический способ поддержания соотношения между числом работников и пенсионеров – регулярное повышение пенсионного возраста по мере роста продолжительности жизни.

Необходимо стабилизировать соотношение между длительностью труда и пребывания на пенсии.

Тогда будет сохраняться пропорция между уровнем пенсий и зарплаты.

# Варианты пенсионной политики

<i>Характеристика</i>	<i>Содержание</i>	<i>Последствия</i>
<b>Щедрая</b>	Снижение требований, Увеличение выплат	Пересмотр или кризис
<b>Жесткая</b>	Низкая индексация пенсий, увеличение расчетного срока дожития	Последующие отказ из-за политического давления
<b>Отказ от патернализма</b>	Развитие накопительной системы	Передача ответственности гражданам (если они готовы)
<b>Ответственная</b>	Автоматическая коррекция пенсионного возраста, отказ от выплаты пенсий работающим	Стабильность пенсионной системы, оптимизация пенсионной политики

# Оценка новой пенсионной реформы

- Реформа содержит некоторые элементы жесткости (пенсионный коэффициент рассчитывается так, чтобы сбалансировать бюджета ПФР).
- Вместе с тем в основном приняты «тихие» меры. Сделан упор на добровольном позднем выходе на пенсию, но вряд ли эти меры будут работать в условиях выплаты пенсии работающим и низкого доверия граждан.

# Важнейшие задачи бюджетной политики с точки зрения формирования стимулов

- **Принятие долгосрочного взгляда,**
- **Жесткие бюджетные ограничения,**
- **Как следствие - повышение эффективности расходов вообще и госинвестиций в частности,**
- **На этой основе - изменение отношения налогоплательщиков к государству,**
- **Долгосрочная программа-максимум: создание "общества налогоплательщиков" .**